

KONTROLING

POSLOVNO IZVJEŠĆE HŽ INFRASTRUKTURE d.o.o. ZA 2010. GODINU



Zagreb, travanj 2011.

SADRŽAJ

	Stranica
1. Tvrtka	3
2. Organizacijska shema društva	4
3. Pregled pruga u RH	5
4. Kratak pregled gospodarskih kretanja u RH	6
5. Sažetak poslovanja	7
6. Tehničko-sigurnosno stanje željezničke infrastrukture	8
7. Održavanje infrastrukturnih podsustava	14
8. Ostvareni promet na infrastrukturi	16
9. Kvalitativni pokazatelji rada	21
10. Podaci o brzinama na paneuropskim koridorima	22
11. Sigurnost i zaštita	23
12. Sustavi upravljanja kakvoćom i okolišem	24
13. Informacijska tehnologija i poslovni informacijski sustavi	26
14. Poslovni rezultat	28
15. Prihodi	29
16. Rashodi	31
17. Pokazatelji poslovanja	36
18. Bilanca	37
19. Sredstva državnog proračuna	41
20. Kretanje broja zaposlenih	42
21. Investicije – realizacija u 2010. godini	44

Prilog : Tablice s pregledom ostvarenih troškova –planske kalkulacije

1. TVRTKA

HŽ INFRASTRUKTURA d.o.o. - za upravljanje, održavanje i izgradnju željezničke infrastrukture

ZAGREB, Ulica Antuna Mihanovića broj 12

Trgovački sud Zagreb

Matični broj: 2163837

OIB: 39901919995

Žiro račun: 2340009-1110252804

Osnivač i jedini član: HŽ Hrvatske željeznice Holding

Upisani kapital: 224.188.000,00 HRK (kuna)

Uprava: **Branimir Jerneiće**, dipl. ing. - Predsjednik Uprave

Tihomir Lažeta, dipl. ing. – Član Uprave

Dr. sc. **Ivan Matasić**, dipl. ing. - Član Uprave

Nadzorni odbor:

Davor Mrduljaš - predsjednik nadzornog odbora, **Željko Tufekčić** - zamjenik predsjednika, **Zdravko Marić** - član, **Zoran Maršić** - član, **Srećko Stjepić** - član, **Stjepan Pintarić** - član i **Nikola Rubčić** – predstavnik radnika

Djelatnost društva: upravljanje željezničkom infrastrukturom; organiziranje i reguliranje željezničkog prijevoza; održavanje i osuvremenjivanje željezničke infrastrukture, njenu zaštitu te poslove izgradnje željezničke infrastrukture.

Željezničkoj infrastrukturi prema Pravilniku o željezničkoj infrastrukturi (NN 127/05) pripadaju željeznički infrastrukturni podsustavi:

- građevinski infrastrukturni podsustav
- elektroenergetski infrastrukturni podsustav
- prometni upravljački i signalno-sigurnosni infrastrukturni podsustav
- ostali funkcionalni dijelovi i oprema željezničke infrastrukture.

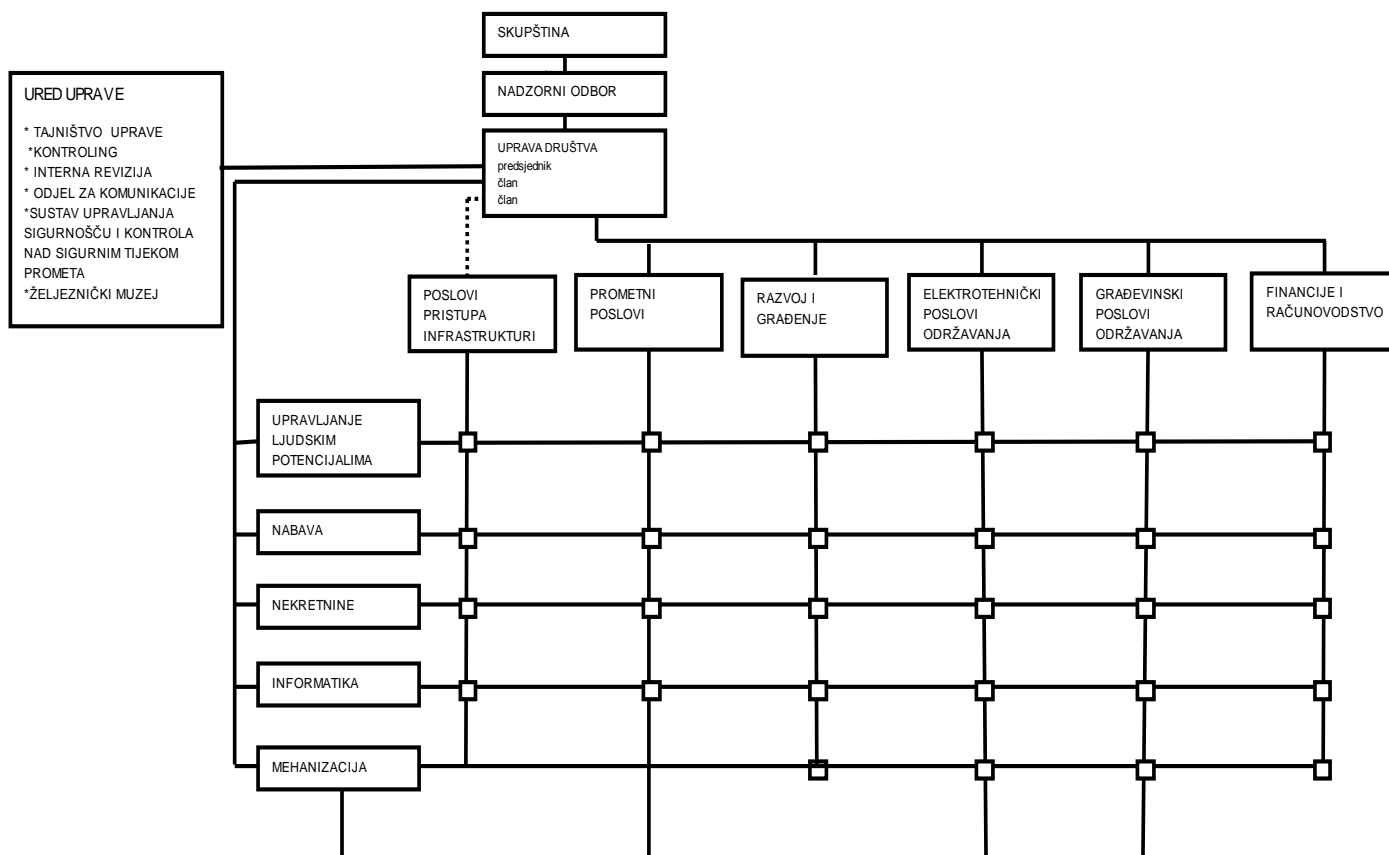
Željeznička infrastruktura organizirana je u tri organizacijske cjeline:

- 1) Poslovna područja (Poslovi pristupa infrastrukturi, Prometni poslovi, Razvoj i građenje, Elektrotehnički poslovi, Građevinski poslovi i Financije i računovodstvo)
- 2) Upravna područja (Poslovi upravljanja ljudskim potencijalima i pravni poslovi, Nabava, Nekretnine, Informatika i Poslovi mehanizacije infrastrukture)
- 3) Ured Uprave (Tajništvo Uprave, Kontroling, Interna revizija, Odjel za komunikacije, Sustav upravljanja sigurnošću i Kontrola nad sigurnim tijekom prometa i Željeznički muzej)

Društva s ograničenom odgovornošću u 100% vlasništvu HŽ Infrastrukture:

- Remont i održavanje pruga d.o.o.
- Posit d.o.o.
- Pružne građevine d.o.o
- Željezničko ugostiteljstvo d.o.o
- Proreg d.o.o. (u 100 % vlasništvu HŽ Infrastrukture do 28.12.2010.god.)

2. ORGANIZACIJSKA SHEMA DRUŠTVA



SEKCIJE:

Sekcija za održavanje mehanizacije
Zagreb

Prometna sekcija: Koprivnica, Osijek
Rijeka, Split, Varaždin, Vinkovci, Zagreb

Sekcija SIT: Ogulin, Vinkovci, Zagreb
Sekcija za održavanje pruga:
Koprivnica, Ogulin, Osijek, Rijeka,
Split, Vinkovci, Zagreb

Sekcija ETP: Rijeka,
Split, Zagreb

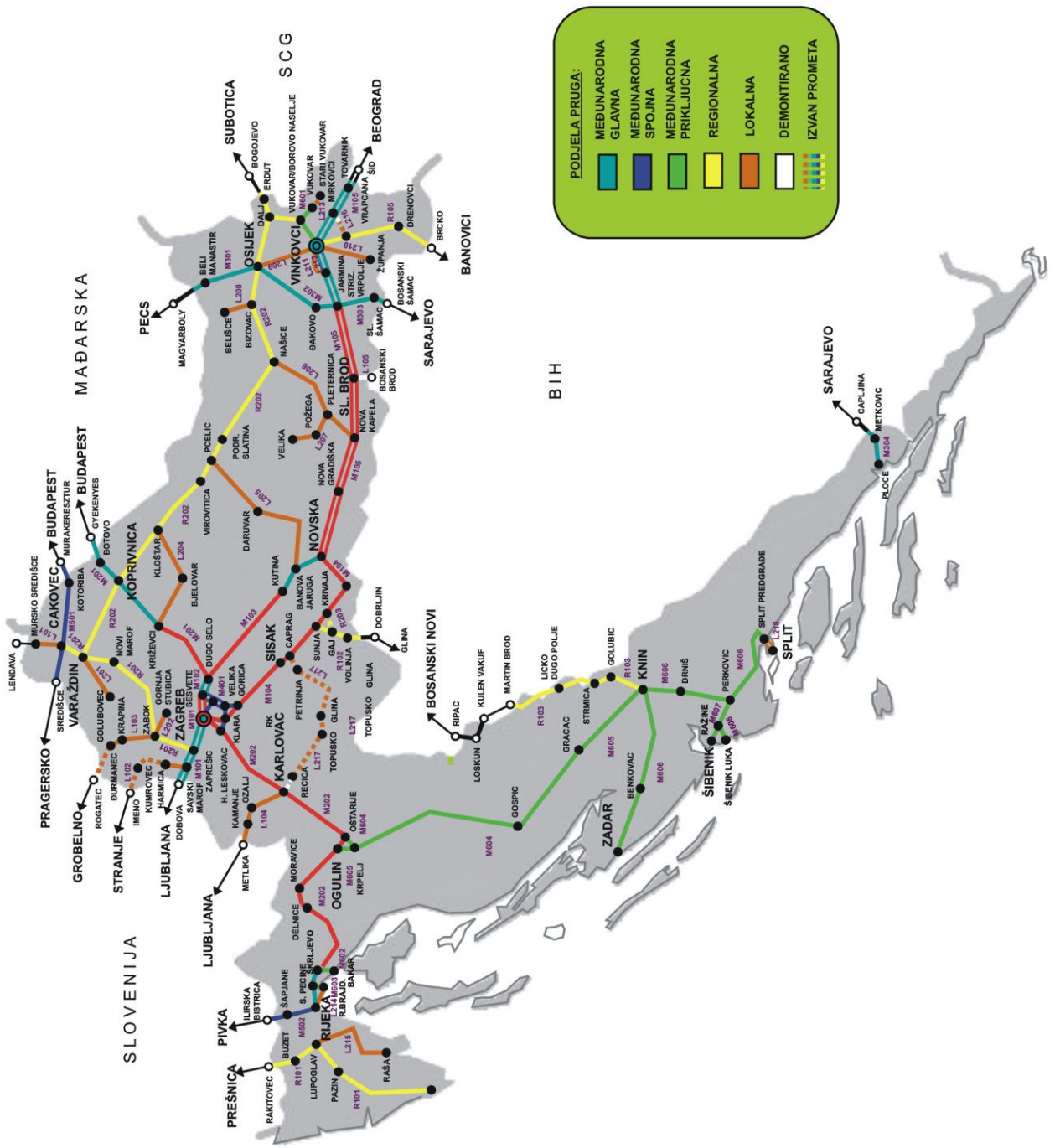
PODRUČNI ODJELI:

Područni odjeli za financije, računovodstvo i kontinuirani popis: Koprivnica, Ogulin, Osijek, Rijeka, Slavonski Brod, Split, Varaždin, Vinkovci, Zagreb

Područni odjeli ljudskih potencijala: Osijek, Rijeka, Slavonski Brod, Split, Varaždin, Vinkovci

Područni odjeli nabave: Koprivnica, Ogulin, Osijek, Rijeka, Slavonski Brod, Split, Varaždin, Vinkovci, Zagreb

3. PREGLED PRUGA U RH



4. KRATAK PREGLED GOSPODARSKIH KRETANJA U RH

Na poslovanje HŽ Infrastrukture tijekom promatranog razdoblja utjecala su i slijedeća gospodarska kretanja u RH:*

- smanjenje industrijske proizvodnje za 1,5%
- porast cijena industrijskih proizvoda za 4,3%
- porast potrošačkih cijena za 1,1%
- porast izvoza iskazanog u kunama za 17,4%
- smanjenje uvoza iskazanog u kunama za 1,4%
- povećanje broja dolazaka turista za 3,2% i broja noćenja turista za 2,6%
- smanjenje realnog prometa u trgovini na malo za 1,8%
- prosječna mjesečna isplaćena neto plaća nominalno je viša za 0,6% a realno manja za 0,5%
- smanjenje građevinskih radova za 15,9 %
- bruto domaći proizvod u 2010. god. realno je manji za 1,2 % u odnosu na 2009. godinu

5. SAŽETAK POSLOVANJA

- **BROJ ZAPOSLENIH** na dan 31.12.2010. g. iznosio je **6.799** a to je u odnosu na stanje 31.12.2009. g. kada je bilo zaposleno 7.019 djelatnika smanjenje za 220 zaposlenika (270 otišlo i 50 novozaposlenih). Uz poticajne otpremnine otišlo je 224 zaposlenika.
- **PROSJEČNA BRUTO I PLAĆA** u HŽ Infrastrukturi iznosi 8.492 kuna. Bez dodataka za rad iznosi 7.706 kuna. Prosječna bruto I plaća u RH za razdoblje I-XII iznosi 7.679 kuna
- **UKUPNI PRIHODI** HŽ Infrastrukture iznose **1.450,7 MILIJUNA KUNA**
U tome prihodi iz Državnog proračuna iznose 1.165,3 milijuna kuna (1.106,7 milijuna kuna za održavanje željezničke infrastrukture i 58,6 milijuna kuna za otpremnine)
- **UKUPNI RASHODI** HŽ INFRASTRUKTURE IZNOSE **1.469,3 MILIJUNA KUNA**
- **GUBITAK HŽ INFRASTRUKTURE IZNOSI 19,3 MILIJUNA KUNA (poslije oporezivanja)**
- **ZALIHE sirovina i materijala** na dan 31.12.2010. iznose **607,5, MILIJUNA KUNA** i za 52,2 milijuna kuna su manje nego na početku godine. U zalihama vrijednost strateškog materijala na dan 31.12.2010. je iznosila 434,3 milijuna kuna.
- **KRATKOROČNE OBVEZE** na dan 31.12.2010. iznose **692,9 MILIJUNA KUNA**
Ukupne obveze prema dobavljačima iznose 209,3 mil. kn. i to prema vanjskim dobavljačima 142,7 mil. kuna a prema povezanim poduzećima 66,6 mil. kn.
- **POTRAŽIVANJA OD KUPACA** iznose 135,5 mil. kn (vanjski kupci 14,8 mil. kn, a povezana poduzeća 120,7 mil. kn)
- **INVESTICIJE IZNOSE 607,6 MIL. KN** što je 89,5% realizacije predviđene Rebalansom plana 2010. g. i preraspodjelom proračunskih sredstava
- **PROSJEČNI DANI PLAĆANJA PREMA DOBAVLJAČIMA** u 2010. god. iznose 81 dan
- **PROSJEČNI DANI POTRAŽIVANJA OD KUPACA** u 2010. godini iznose 167 dana

6. TEHNIČKO-SIGURNOSNO STANJE INFRASTRUKTURE

6.1. Opći podaci o željezničkoj infrastrukturi

Prema Pravilniku o željezničkoj infrastrukturi (NN 127/05) željeznički infrastrukturni podsustavi jesu:

- građevinski infrastrukturni podsustav održavanja
- elektroenergetski infrastrukturni podsustav održavanja
- prometni upravljački i signalno-sigurnosni infrastrukturni podsustav
- ostali funkcionalni dijelovi i oprema željezničke infrastrukture

Željezničke infrastrukturne podsustave čine skupovi građevina, konstrukcija, postrojenja, uređaja, sklopova i elemenata te njihovih dijelova i opreme, koji kao tehničko-tehnološke cjeline ili pojedinačno služe za sigurno, uredno i nesmetano odvijanje željezničkog prometa, te za ostale vidove uporabe željezničke infrastrukture.

6.2. Obilježja građevinskog infrastrukturnog podsustava

HŽ Infrastruktura raspolaže sa 2.722 km pruge, od toga jednokolosiječne pruge u dužini 2.468 km ili 90,7%, a dvokolosiječne pruge u dužini 254 km ili 9,3 %. Elektrificirano je 985 km ili 36,2%.

Pregled građevinskih duljina svih pruga mreže HŽ infrastrukture

Pružni razred	Građevinska duljina mreže (km) na dan 31.12.2010.				
	Jednokolosiječna pruga	Dvokolosiječna pruga	Ukupna duljina pruga	Ukupna duljina kolosijeka otvorene pruge	Duljina kolosijeka otvorene pruge u uporabi
Pruge međunarod. pr. (M)	1.209,3	251,3	1.460,5	1.711,8	1.710,1
Pruge regionalnog pr. (R)	600,3	-	600,3	600,3	541,4
Pruge lokalnog prometa (L)	658,9	2,6	661,5	664,0	380,1
Ukupno pruge	2.468,5	253,9	2.722,3	2.976,1	2.631,6

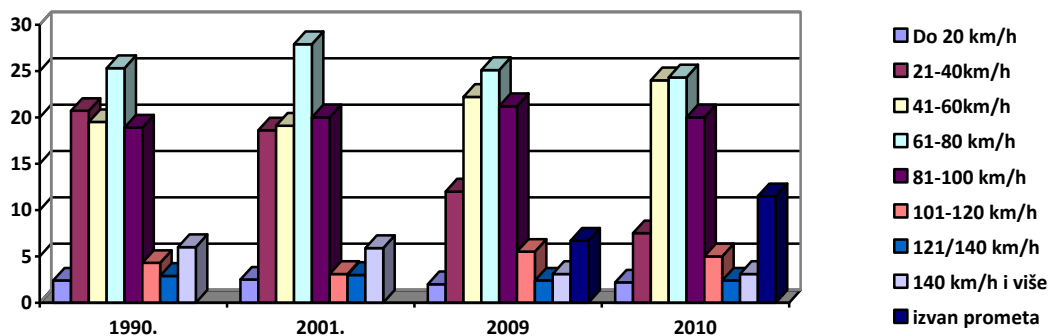
Napomena: od 2007. Odluka o razvrstavanju željezničkih pruga NN 81/06, NN 13/07

Pregled duljina mreže HŽ Infrastrukture s obzirom na najveće dopuštene brzine vlakova

Najveća dopuštena brzina vlakova prema sposobnosti pruga (km/h)	Duljina mreže s obzirom na najveće dopuštene brzine vlakova(km)				
	2006.	2007.	2008.	2009.	2010.
do 20 km/h	51,4	57,3	56,4	58,5	60,3
od 21 do 40 km/h	381,1	372,7	353,9	356,4	222,1
od 41 do 60 km/h	729,0	742,3	735,9	660,3	713,8
od 61 do 80 km/h	687,9	667,4	761,7	746,8	723,0
od 81 do 100 km/h	583,8	598,6	551,6	630,3	595,5
od 101 do 120 km/h	202,2	196,8	187,4	162,2	150,1
od 121 do 140 km/h	39,2	39,2	56,3	71,4	71,4
od 141 do 160 km/h	122,0	122,1	122,2	91,2	91,4
izvan prometa	179,8	179,8	150,8	198,8	344,6

Najveće dopuštene brzine vlakova na mreži HŽ Infrastrukture prikazane u postotku

Redni broj	Vozne brzine	Postotni udio			
		1990.	2001.	2009.	2010.
1	2	3	4	5	6
1.	do 20 km/h	2,4	2,5	2,0	2,2
2.	21-40 km/h	20,7	18,6	12,0	7,5
3.	41-60 km/h	19,5	19,1	22,2	24,0
4.	61-80 km/h	25,3	27,9	25,1	24,3
5.	81-100 km/h	19,9	20,0	21,2	20,0
6.	101-120 km/h	4,3	3,1	5,5	5,0
7.	121-140 km/h	2,0	3,0	2,4	2,4
8.	141-160 km/h	6,0	5,9	3,1	3,1
9.	Izvan prometa			6,7	11,5



Glavna karakteristika postojećih infrastrukturnih kapaciteta je dotrajalost i s tim u vezi potreba smanjivanja brzine, kako bi se sadašnji obujam prometa odvijao odgovarajućom dinamikom.

Ispravnost građevinskog infrastrukturnog podsustava nužan je i najvažniji preduvjet za odvijanje željezničkog prometa. Više od 60% ukupne duljine željezničke mreže danas je izvan ciklusa održavanja što znači da je prosječni uporabni vijek pružnog gornjeg ustroja na tom dijelu mreže prekoračen i da ga više nije moguće uobičajenim mjerama redovitog održavanja održati u tehničko uporabnom stanju za siguran tijek prometa projektiranom brzinom.

Starost ugrađenog materijala gornjeg stroja pruga na 71% kolosijeka na kojima se odvija promet je nezadovoljavajuća, budući ona na duljini od 450 km pruga iznosi 40 i više godina, na 616 km pruge 30 i više godina, a na 922 km od 20 i više godina. Na dionicama pruga gdje je ugrađeni materijal stariji od 20 godina neće se moći postizati brzine veće od 120 do 160 km na sat.

Na pojedinim dionicama pruga od značaja za međunarodni promet ima još uvijek materijala starijeg od 30 godina, a na nekim lokalnim prugama tračnice i kolosiječni pričvrtni materijal star je između 40 i 80 godina. Obzirom na dotrajalost i nosivost stanje kolodvorskih kolosijeka u dužini od čak 600 km od ukupnih 866 km su u nezadovoljavajućem stanju, a među velikim kolodvorima navode se koridorski kolodvori kao npr. Zagreb GK, Zagreb RK, Ogulin, Rijeka, Novska, Vinkovci, Slavonski Brod, Osijek i Koprivnica, dok su manji kolodvori i pružne dionice u gorem stanju od ovih. Zbog navedenih činjenica HŽ Infrastruktura mora obaviti kapitalne remonte na mnogim dionicama pruga osobito na prugama od značaja za međunarodni promet, ako žele ostati ravnopravnim članom europske željezničke asocijacije. Procjenjuje se da sadašnji nedostatak u dinamici remonta iznosi oko 1.500 km.

Obilježja pruga lokalnog prometa (L)

Stalni nedostatak financijskih sredstava za održavanja i nedostatnih investicijskih aktivnosti dovelo je do toga da je tehničko stanje pruga od značaja za lokalni promet u lošijem tehničkom stanju od pruga za međunarodni i regionalni promet. Poradi toga u svibnju 2010 godine privremeno je obustavljen promet (do kapitalne sanacije) na sljedećim dionicama lokalnih pruga:

- dionica Sirač-Pčelić od km 42+800 do km 95+695 pruge L 205 Banova Jaruga-Pčelić
- dionica Pleternica-Našice od km 0+000 do km 40+000 pruge L 206 Našice-Nova Kapela
- i regionalna pruga R 103 (Martin Brod)-razdjelna točka-DG-Ličko Dugo-Polje-Knin

Duljina pruga lokalnog prometa (L) iznosi 654,5 km. Ove pruge imaju **veliku ulogu u životu i radu stanovništva** na području na kojima se nalaze i za njih su zainteresirane lokalne samouprave, ali teško je očekivati odvijanje željezničkog prometa na pružnim dionicama gdje su tehnički rokovi za remont odnosno zamjenu istekli ponegdje i prije više od 15 godina, a pružna postrojenja i uređaji dotrajali ili su stari toliko da za neke više ne postoje rezervni dijelovi za održavanje.

Ulaganjem u infrastrukturu ovih pruga povećale bi se brzine, zatim nabavkom adekvatnih vozničkih sredstava za prijevoz putnika, boljom prilagodbom voznog reda i redovitošću vlakova stanje bi se moglo popraviti i prilagoditi potrebama stanovništva koji obitavaju u području „lokalnih pruga“, a time bi se dovelo do smanjenog iseljavanja stanovništva iz tih sredina u veće gradove.

Obilježja građevinskog infrastrukturnog podsustava na ranžirnim kolodvorima su slična kao u opisanim poglavljima na magistralnim, regionalnim i lokalnim željezničkim prugama.

6.3 Obilježja elektroenergetskog infrastrukturnog podsustava

Elektroenergetski infrastrukturni podsustav čine:

- stabilna postrojenja za napajanje električne vuče i
- druga elektroenergetska postrojenja

Stabilna postrojenja za napajanje električne vuče jesu: kontaktna mreža elektrovučne podstanice, napojni dalekovodi, postrojenja za sekcioniranje i postrojenja za daljinsko upravljanje. Elektrotehnička postrojenja zbog nedovoljnog ulaganja u proteklom periodu nisu u dobrom stanju, a pored toga neke dionice su u vrijeme domovinskog rata u duljini od 633 km u potpunosti bile uništene kao npr. pruga: Novska-Nova Gradiška, Vinkovci-Tovarnik, Sunja-Volinja, Novska-Sunja. Na ovim prugama obnova kontaktne mreže je završena, a nije završena obnova dionica Knin-Martin Brod, a na kolodvorima Kopanica-Beravci i Slavonski Šamac te na pruzi Vrpolje-Slav. Šamac u tijeku je rekonstrukcija kolodvora, ostalo na toj dionici je završeno.

Ukupna duljina kontaktne mreže je 1.832 km. HŽ Infrastruktura ima svega 36,2% elektrificiranih pruga odnosno 985 km, od toga 847 km elektrificirano je izmjeničnim sustavom (25 kV, 50 Hz) a 137,7 km elektrificirano je istosmjernim sustavom (3 kV, dionice pruga Moravice-Rijeka-Šapjane). U pogonu je 16 elektrovučnih podstanica 110/25 kV, 8

elektrov podstanica istosmjernog sustava elek. vuče, 35 postrojenja za sekcioniranje 25 kV i oko 88 km dalekovoda 110 kV.

Značajan dio postrojenja sustava vuče 25 kV je zbog starosti gotovo 40 godina i nedovoljnog ulaganja tijekom niza posljednjih godina u izuzetno lošem stanju. Kod istosmjernog sustava električne vuče tijekom 2008. godine započeti su radovi na izmjeni sustava za napajanje električne vuče, koji su nastavljeni u 2009. i dalje.

Druga elektroenergetska postrojenja jesu: trafostanice (opće namjene, za predgrijavanje i klimatizaciju vagona i za grijanje skretnica) i ostala elektroenergetska postrojenja (vanjska rasvjeta i dr.). Ukupna dužina zračne mreže 0,4 kV iznosi oko 50 km, zračne mreže 10(20) kV oko 28 km, a u pogonu je 87 transformatorskih stanica. Za druga elektroenergetska postrojenja isto tako se može konstatirati da je značajan dio postrojenja zbog starosti i nedovoljnog ulaganja tijekom niza posljednjih godina u izuzetno lošem stanju.

Na ranžirnim kolodvorima obilježja stabilnih postrojenja za napajanje električne vuče i drugih elektroenergetskih postrojenja su analogna opisanim poglavljima na magistralnim, regionalnim i lokalnim željezničkim prugama.

Signalno sigurnosne uređaje također karakterizira zastarjelost i istrošenost. Što se tiče željezničko-cestovnih prijelaza više od tri četvrtine uređaja je osigurano samo prometnim znacima kao najnižim oblikom osiguranja. Zbog sigurnosti prometa ŽI u suradnji sa lokalnim upravama ulažu velike napore u osiguranje željezničkih cestovnih prijelaza modernim elektroničkim uređajima.

Neki SS uređaji kao npr. SS uređaj i elektropostavne sprave na Zagreb Glavnom kolodvoru su stari više od 70 godina. Zadnjih godina dio spomenutih elektropostavnih sprava je zamijenjen novima, hidrauličkog tipa (35 komada). U tijeku su pripremni radovi za zamjenu preostalih 50 komada starih elektromehaničkih postavnih sprava tip „VS“ sa elektro hidrauličnih postavnih spravama.

Mnogim kolodvorskim i pružnim uređajima rok uporabe je prošao, za neke više nema niti rezervnih dijelova, *a njihova se raspoloživost osigurava upornošću radnika na redovnom i investicijskom održavanju*. U tijeku su radovi na montaži SS uređaja na pruzi Oštarije-Knin-Split (započeti 2007. god.).

Nastavljaju se započeti radovi na prilagodbi SS uređaja u sklopu izmjene sustava elektro vuče sa 3 kV = na 25 kV, 50 Hz. Do sada su završeni radovi u kolodvorima Brod Moravice, Drivenik, Fužine, Plase, Meja, Škrljevo, Bakar i Sušak Pećine. U ostalim kolodvorima izvršeni su pripremni radovi, a do kraja godine i u ovim će kolodvorima SS uređaj biti prilagođen izmjeni sustava vuče. Nadalje nastavljaju se i započeti radovi iz 2009. god na ugradnji elektroničkih SS uređaja na pruzi Vinkovci -Tovarnik – DG.

U tijeku su završni montažni radovi na osiguranju pruge Ivankovo – Jarmina - Vinkovci APB uređajem tip Sbl 5 (relejni) za obostrani promet, sa brojačima osovina BO 1, te pripremni radovi za zamjenu dvotračničkih izoliranih odsjeka između kolodvora Ploče – Metković sa brojačima osovina.

Također su u tijeku i radovi na sanaciji APB uređaja i uređaja ŽCP-a na pruzi Strizivojna Vrpolje–Sl.Šamac. SS uređaji u kolodvorima Rijeka Brajdica (zbog velikog kvara trenutno isključen) i Opatija Matulji su zastarjele izvedbe i ne ispunjavaju sve potrebne tehničke uvjete za sistema elektro vuče 25 kV, 50 Hz. Iste treba staviti u plan za zamjenu. U sklopu plana za zamjenu uređaja u kolodvoru Rijeka Brajdica predvidjeti i ugradnju međukolodvorske ovisnosti sa brojačima osovina, sa kolodvorom Sušak Pećine. Međukolodvorski razmak

između kolodvora Škrljevo – Sušak Pećine nije osiguran uređajima za kontrolu slobodnost međukolodvorskog razmaka. Potrebno je ugraditi brojače osovina.

Obilježja signalno sigurnosnog podsustava na ranžirnim kolodvorima su analogna kao u prikazanom poglavlju za Signalno sigurnosne uređaje na magistralnim, regionalnim i lokalnim željezničkim prugama, osim što je na Zagreb RK ugrađena *spuštalica* osigurana zastarjelim elektroničko-relejnim uređajem sa hidrauličnim kolosiječnim kočnicama. Zbog nedostatka rezervnih dijelova planira se zamjenu sa novim elektroničkim uređajima i novim tipom kolosiječnih kočnica.

Pregled stanja željezničko-cestovnih prijelaza i pješačkih prijelaza preko pruge na mreži HŽ Infrastrukture (stanje na dan 31.12.2010.)

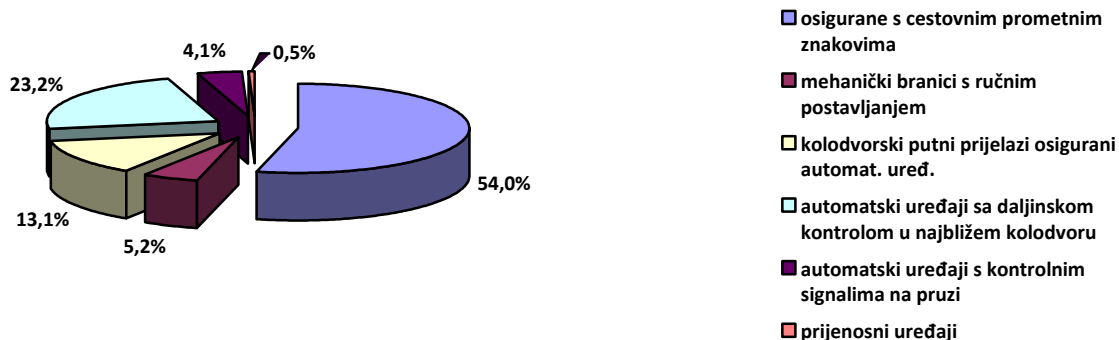
Pružni razred	Željezničko-cestovni prijelazi		Pješački prijelazi preko pruge	
	Osigurani cestovnim prometnim znacima	Osigurani uređajima (automat. i mehan.)	Osigurani cestovnim prometnim znacima	Osigurani uređajima (automat. i mehan.)
Pruge za među.pr.(M)	238	325	36	10
Pruge za regio.pr. (R)	268	125	13	0
Pruge za lokal.pr. (L)	423	78	11	1
Kolosijeci izvan kolod.	6	7	0	0
Ukupno HŽ Infrastruktura	940	530	60	11
	1.470		71	
	1.541			

Napomena: Bez pruge L217 Sisak Caprag–Karlovac na kojoj se do daljnega ne predviđa ponovna uspostava prometa.

Način osiguranja i broj cestovnih prijelaza

Vrsta uređaja	Godina	
	2009.	2010.
Ukupno	1.444	1.451
osiguranje sa cestovnim prometnim znakovima	920	912
mehanički branici sa ručnim postavljenjem	66	59
kolodvorski putni prijelazi osigurani automat. uređ.	147	148
aut. uređaji sa daljinsk. kontrolom u najbližem kol.	241	263
automatski uređaji s kontrolnim signalima na pruzi	46	46
uređaji s ručnim postavljanjem na otvorenoj pruzi	18	17
prijenosni uređaji	6	6

Način osiguranja cestovnih prijelaza u 2010. godini



Telekomunikacijski uređaji su dijelom na paneuropskim koridorima (X, Vb, i Vc, te ogranak Vb1) modernizirani, odnosno modernizacija je u tijeku. Ovdje se misli na ugradnju optičkog kabela, SDH okosnice, zamjene ŽAT centrala s novim digitalnim i izgradnjom nove IP/GBE mreže za prijenos podataka. Na navedenim koridorima dotrajali su i zastarjeli kolodvorski TK uređaji koje bi trebalo zamijeniti s novim digitalnim sustavom. Pred završetkom je ugradnja novog podzemnog TK kabela na pruzi Moravice-Rijeka-Šapjane-DG u sklopu projekta ISEV (izmjena sustava električne vuče). Završena je ugradnja novih digitalnih kolodvorskih TK uređaja na dijelu ogranka Vb1 Ogulin-Knin.

Posebno su zastarjeli i teško se održavaju zračne TK linije koje se nalaze na „Podravskoj magistrali“, na lokalnim prugama u Zagorju i Međimurju, u Slavoniji, Istri i na drugim lokalnim prugama, gdje su u današnje vrijeme česte krađe Si-Cu vodova, a na prugama Knin-Zadar; Vinkovci-Dalj-Erdut i Osijek-Dalj zračni vodovi otuđeni su na cijeloj pruzi još za vrijeme Domovinskog rata. Gradnja većine navedenih vodova datira od početka 20 stoljeća. Završena je ugradnja podzemnog pružnog TK kabela na dijelu pruge Spačva-Drenovci-DG. Planiran je početak polaganja pružnog TK kabela u zemlju na relacijama Vinkovci-Dalj-Erdut i Osijek-Dalj, a započeo je na dijelu Dalj-Erdut. Neophodno je što prije započeti zamjenu svih zračnih TK linija pružnim TK kabelima.

Za telekomunikacijski podsustav na ranžirnim kolodvorima vrijedi također da su njihova obilježja sukladna opisanim u poglavlju telekomunikacijskih uređaja.

7. ODRŽAVANJE INFRASTRUKTURNIH PODSUSTAVA

U Građevinsko infrastrukturnom podsustavu tijekom 2010. godine na svim dionicama mreže pruga održavana je tehničko-tehnološka razina na:

- a) 2.631,6 km svih pruga mreže HŽ Infrastrukture u uporabi (duljina kolosijeka otvorene pruge u uporabi). Pored otvorene pruge u uporabi odražava se i 1.019,1 km kolodvorskih i drugih kolosijeka u uporabi, 361,2 km industrijskih kolosijeka u vlasništvu korisnika priključenih na mrežu HŽ Infrastrukture, te 12,7 km odvojenih industrijskih kolosijeka izvan kolodvora u vlasništvu HŽ infrastrukture
- b) 4.399 komada skretnica i križišta, od toga 4.214 komada jednostrukih skretnica, 2 komada dvostrukih skretnica, 150 komada križnih skretnica te 33 komada križišta
- c) 109 tunela, čija ukupna duljina iznosi 29.684,9 m
- d) 596 mostova od čega 237 čelična mosta i 359 masivna mosta čija ukupna duljina iznosi 21.397,1m, te 3.794 propusta čija je ukupna duljina 37.780,5 m
- e) 1.466 željezničko-cestovna prijelaza, od toga 931 osiguranih cestovnim prometnim znacima, 535 osigurani uređajima (automat. i mehan.), te 71 pješačka prijelaza preko pruge od čega 60 osigurani cestovnim prometnim znacima i 11 osigurani uređajima (automat. i mehan.)

Kod Elektroenergetskog infrastrukturnog podsustava u 2010. g. održavana je:

- **tehničko-tehnološke razina** 1.832 km kontaktne mreže od toga: 1.623 km elektrificiranih izmjeničnim sustavom (25 kV, 50 Hz), i 209 km elektrificiranih istosmjernim sustavom za napajanje električne vuče (3 kV, dionice pruga Moravice-Rijeka-Šapjane),
- 16 aktivnih elektrovučnih podstanica 110/25 kV 50 Hz i 8 elektrovučnih podstanica 35(20)/3,4 kV istosmjerno,
- dalekovode (88,1 KM zračnih dalekovoda 110 KV; 4,4 km kabelskih vodova 25 KV i zračnih dalekovoda 6,6 KM 25 KV),
- 21 postrojenje za sekcioniranje, te 14 postroj. za sekcioniranje neutra. vodom 25 kV 50 Hz,
- 122 elektromotorna pogona rastavljača KM 25 kV 50 Hz i 45 elektro. pogona rastav. KM 3 Kv,
- daljinsko upravljanje i to: 2 centra za daljinsko upravljanje (CDU) i 65 kom uređaja daljinskog upravljanja u elektroenergetskim postrojenjima,
- transformatorske stanice 25/1,5 kV 50 Hz za predgrijavanje vagona - 2 kom,
- Stabilni uređaji 3 kV istosmjerno za predgrijavanje vagona - 3 kom,
- transformatorske stanice 25/0,22 kV za grijanje skretnica - 39 kom,
- transformatorske stanice 10(20)/0,4 kV - 87 kom,
- i ostala energetska postrojenja (električna mreža, vanjska rasvjeta i agregatne stanice)

kod Signalno sigurnosnih uređaja održavana je tehničko-tehnološka razina:

- 208 kolodvora (98 kompletnim relejnim uređajima, 17 ostalim relejnim uređajima, 74 elektromehaničkim i mehaničkim uređajima, 2 štitnim signalima i 17 kolodvora opremljenih prilaznim signalima APB 257 mj.),
- 300 automatskih pružnih blokova na duljini od 605 km,
- 530 cestovnih prijelaza osiguranih automat. i mehan. uređajima,
- osigurano 24 odvojna kolodvora,
- spuštalice, poluautomatske u 1 kolodvoru,
- pružnih autostop uređaja (1637 kom) i ostalih signalno-sigurnosnih uređaja.

kod Telekomunikacijskih uređaja održavana je tehničko-tehnološka razina na:

- ŽAT centralama (15 kom digitalnih s 5334 priključka, 28 kom relejnih s 2947 priključka i 7 kom KPK s 1.260 priključka),
- pružnim TK kabelima (2.007 km), lokalnim TK kabelima (784 km), zračnim samonosivim TK kabelima (268 km), kabelskoj kanalizaciji (22,5 km), zračnim TK-linijama (820 km), zračnim TK-vodovima (3.865 km) te, optičkom kabelu (825 km),
- RD–centralama (10 kom), zatim RD-pružnim razdjelnicima (13 kom), RD-pružnim radio stanicama (125 kom) i RD lokomotivskim uređajima (371 kom),
- VHF/UHF uređajima (repetitori 87 kom i stacionarni 53 kom) i ručnim radiostan. (617 kom),
- VF uređajima (166 završnih terminala raznih kapaciteta),
- SDH uređajima (38 čvorova),
- Sustav za audio–vizualno informiranje putnika (8 kolodvora),
- ostalim telekomunikacijskim uređajima (registrofoni 36 kom, pojačalo/zvučnik 204/1.010 kom, interfoni 516 kom, satovi različitih vrsta 1.181 kom, mjerači vjetra (4 kom).

Pored navedenih infrastrukturnih podsustava HŽ Infrastruktura održavala je i ostale funkcionalne dijelove i opremu željezničke infrastrukture:

Mehanizaciju HŽ Infrastrukture kao i mehanizaciju ovisnih društava, a koja se sastoji od:

- a) 105 motornih pružnih vozila (TMD) u sastavu HŽ Infrastrukture i 15 TMD-a koja su u vlasništvu ovisnih društava (10 «POSIT»d.o.o. i 5 «Pružne građevine»d.o.o.),
- b) vagona i pružnih prikolica (134 vagona i 117 prikolica različitih tipova i namjena),
- c) 313 cestovnog vozila, od čega 27 osobna, 29 terenskih, 154 kombiniranih, 16 servisnih i 87 teretnih (od ukupnog broja 92 vozila su na korištenju putem leasinga). Od ukupnog broja vozila, 26 vozila je objavljeno uslijed starosti i neisplativosti daljnjeg ulaganja, te se nalaze u postupku kasacije,

- d) od građevinskih strojeva i prekrcajne mehanizacije HŽ Infrastruktura raspolaže s 30 različitih radnih strojeva (bageri, kombinirke, rovokopači i slično). Također se na mreži HŽ Infrastrukture koristi 30 viličara na električni pogon, 51 dizel viličar, 25 transportnih kolica i 310 ručnih kolica. Pored toga u eksploataciji je 30 pokretnih agregata za struju i 30 pokretnih kompresorskih agregata,
- e) stacionarnih dizel elek. agregata za pričuvno napajanje osiguranja kolodvora 27 kom.,
- f) sitna pružna mehanizacija-pod pojmom sitne mehanizacije podrazumijevaju se motorni alati za pružne radove (tirfonjerke, rezačice, bušilice, brusilice i sl.), strojevi i alati za uređenje pružnog pojasa, te alati za održavanje KM-a a ima ih 1.770 komada,
- g) snjegočistača i mjernih vagona ukupno ima: 5 snjegočistača tipa ROLBA (2 komada serije 6000 i 2 komada serije 2000), jedan snjegočistač tipa MTH DELTA 175HB i dva mjerna vagona za mjerenje parametara kolosijeka i KM-a (mjerni motorni vagon EM 120 i elektrotehnički mjerni vagon s pomoćnim vagonom),
- h) elektrotehnički mjerni vagon EMV i jedanpomoćni elektrotehnički mjerni vagon
- i) vozilo za mjerenje geometrije kolosijeka, te jedno mjerno vozilo EM 120,

U najmu kod ovisnog društva «Remont i održavanje pruga» nalaze se: 64 strateška stroja i dvadesetak vagona za koje trošak održavanja tereti Poslove mehanizacije. Od toga ima: 5 rešetalice, 17 podbijačica, 13 zastornih plugova (planirki), 7 strojeva za izmjenu pragova, 1 stroj za izmjenu skretnica, jedan komplet kranova za zamjenu skretnica, 6 portalnih dizalica, 5 pari portalnih hidrauličnih dizalica, 4 vagona za prijevoz kranova, 3 MFS vagona za prijevoz otpadnog materijala, te 1 vagon za prijevoz skretnica i više vagona različitih serija i namjena.

8. OSTVARENI PROMET NA INFRASTRUKTURI

Ostvarenje prometa na infrastrukturi Republike Hrvatske kojom upravlja HŽ Infrastruktura: *Osnovni pokazatelj rada prometnog podsustava pri organiziranju i reguliranju željezničkog prometa je broj prometovanih vlakova.*

U 2010. godini prometovalo je ukupno 335.261 vlaka (putnički + teretni), a planirano je 350.661, u 2009. godini prometovalo je 346.885 vlaka, u 2008. godini 363.817 vlaka i u 2007. godini prometovalo je 364.740 vlaka.

Struktura prometovanih vlakova je sljedeća:

- U teretnom prijevozu u 2010. godini prometovalo je 70.162 vlaka
- U putničkom prometu za 2010. godinu prometovalo je 265.099 vlaka
- **Za teretni prijevoz u 2010. godini planirano je prometovanje 79.600 vlakova, a prometovalo je 70.162 vlaka.**
 - U 2009. godini prometovalo je 75.824 teretna vlaka, u 2008. godini 91.643 i u 2007. godini prometovalo je 99.384 vlaka.
 - Ostvareni vlak kilometri teretnih vlakova u 2010. godini iznose 5.987.325, u 2009. godini 5.894.633, u 2008. godini 7.077.805 i u 2007. godini iznose 7.535.012.

- Ostvareni brutotonski kilometri (BRTKM) teretnog prometa u 2010. godini iznose 5.466.580.784, u 2009. godini 5.191.533.388, u 2008. godini 6.556.179.854 i u 2007. godini ostvareni BRTKM iznose 6.950.109.015.
- U 2010. godini prevezeno je 12.609.000 tona robe, u 2009. godini 11.661.000, u 2008. godini 16.184.000 i u 2007. godini prevezeno je 17.231.000 tona robe.
- **Za putnički promet u 2010 godini planirano je prometovanje 271.100 vlaka, a prometovalo je 265.099 vlaka.**
 - U 2009. godini prometovalo je 271.061 putnička vlaka, u 2008. godini 272.174 i u 2007. godini prometovalo je 265.356 vlaka.
 - Ostvareni putnički vlak kilometri u 2010. godini iznose 18.791.095 u 2009. godini 18.896.384, u 2008. godini 19.104.657 i ostvareni putnički vlak kilometri u 2007. godini iznose 18.937.683 .
 - Ostvareni brutotonski kilometri (BRTKM) putničkog prometa u 2010. godini iznose 2.782.830.859 u 2009. godini 2.881.090.328, u 2008. godini 2.940.178.714 i u 2007. godini 2.874.760.187 BRTKM.
 - U 2010. godini prevezeno je 69.564.000 putnika, u 2009. godini 73.650.000 , u 2008. godini 70.961.000 i u 2007. godini prevezeno je 63.143.000 putnika.
- **Zakašnjenje na 100 voznih km** izražava se u minutama i
 - za putničke vlakove u 2010. godini predviđana se zakašnjenja od oko 4 minute, a ostvarena zakašnjenja iznosila su 5 minuta, u 2009. godini 3 minute, u 2008. godini 5,0 minuta i ostvarena zakašnjenja u 2007. godini iznosila su 6,0 minuta.
 - Za teretne vlakove u 2010. godini predviđana su zakašnjenja od oko 80 minuta, a ostvarena su 73 minuta, u 2009. godini 70,0 minuta, u 2008. godini 79,0 i ostvarena zakašnjenja u 2007. godini iznosila su 73,0 minuta.

U posljednjih nekoliko godina značajnije povećanje prijevoza putnika zabilježeno je 2007., 2008. i 2009. godine. U prošloj 2010. godini broj prevezenih putnika smanjen je za 5,4 % u odnosu na 2009. godinu i 2,0% manje od prijevoza 2008. godine. Prigradski prijevoz čini oko 71,8% prijevoza putnika.

Ostvareni prijevoz roba u 2010. godini iznosi 12,6 mil. tona i bilježi pad u odnosu na prethodne godine u odnosu na 2009. godinu kad je bilo prevezeno 12,8 mil. tona robe. Najveći prijevoz ostvaren je 2007. godine u iznosu od 17,2 mil. tona robe. Napominje se da je ratne 1992. godine bilo prevezeno 11,8 mil. tona robe. Međunarodni teretni prijevoz se oporavio i na razini je prošle godine, ali je unutarnji prijevoz manji zbog smanjenih gospodarskih aktivnosti naročito u građevinskoj, kemijskoj i prerađivačkoj industriji. Općenito razlog smanjenja prijevoza treba tražiti u gospodarskom stanju u Republici Hrvatskoj i u svijetu.

PRIJEVOZ PUTNIKA I ROBA

1	Ostvareno	Ostvareno	Ostvareno	INDEKS	INDEKS
	I-XII 2008.	I-XII 2009.	I-XII 2010.	4/3	4/2
	2	3	4	5	6
a/ Putnici u tisućama	70.960	73.545	69.564	94,6	98,0
Unutarnji prijevoz	70.169	72.846	68.898	94,6	98,2
- lokalni i daljinski	17.720	18.938	18.890	99,7	106,6
- prigradski	52.449	54.579	50.008	92,8	95,3
Međunarodni prijevoz	765	675	648	96,0	84,7
Agencijski vlakovi	26	24	18	75,0	69,2
b/ Stvari u 000 tona	16.184	12.756	12.609	98,8	77,9
Unutarnji prijevoz	3.046	2.825	2.369	83,9	77,8
Međunarodni prijevoz	13.138	9.931	10.240	103,1	77,9

Promet na željezničkim prugama od značaja za međunarodni, regionalni i lokalni promet u 2010. godini

VRSTA PROMETA	VRSTA PRUGA	VLAK KM	BRUTOTONSKI KM	NETOTONSKI KM
PUTNIČKI	MEĐUNARODNE	12.063.618	2.005.328.515	236.831.753
	REGIONALNE	3.072.986	413.084.840	54.607.633
	LOKALNE	1.749.771	132.090.047	24.279.223
	UKUPNO	16.886.375	2.550.503.402	315.718.609
TERETNI	MEĐUNARODNE	6.070.556	4.322.296.899	2.163.640.217
	REGIONALNE	854.159	351.943.240	157.747.224
	LOKALNE	271.019	49.434.991	21.136.914
	UKUPNO	7.195.734	4.723.675.130	2.342.524.355
UKUPNO (putnički+teretni)	MEĐUNARODNE	18.134.173	6.327.625.414	2.400.471.970
	REGIONALNE	3.927.146	765.028.080	212.354.857
	LOKALNE	2.020.790	181.525.038	45.416.137
	UKUPNO	24.082.109	7.274.178.532	2.658.242.964

Promet na infrastrukturi u funkciji luka i terminala u 2010. godini

Kolodvori	Pokazatelji	Ostvarenje 2010. god.	
		vagona	tona
1	2	3	4
PULA	utovar	497	22.985
	istovar	548	25.936
	svoga	1.045	48.921
RIJEKA	utovar	2.881	81.349
	istovar	17.010	710.572
	svoga	19.891	791.921
RIJEKA BRAJDICA	utovar	9.144	196.739
	istovar	10.234	195.902
	svoga	19.378	392.641
BAKAR	utovar	5.548	321.837
	istovar	448	8.960
	svoga	5.996	330.797
SPLIT (Solin)	utovar	6.578	259.930
	istovar	7.681	367.263
	svoga	14.259	627.193
ŠIBENIK (Ražine)	utovar	5.942	294.852
	istovar	6.461	314.295
	svoga	12.403	609.147
ZADAR (Bibinje)	utovar	2.575	133.711
	istovar	5.403	267.562
	svoga	7.978	401.273
PLOČE	utovar	36.205	1.581.569
	istovar	14.843	553.282
	svoga	51.048	2.134.851
VUKOVAR	utovar	1.332	75.770
	istovar	2.076	106.725
	ukupno	3.408	182.495
UKUPNO	utovar	70.702	2.968.742
	istovar	64.704	2.550.497
	svoga	135.406	5.519.239

Promet na infrastrukturi na Zagreb Ranžirnom kolodvoru u 2010. godini

	broj vlakova	broj strojnih vlakova	ukupno
prijemna skupina	7.025	4.126	11.151
otpremna skupina	7.608	4.160	11.768
tranzit	258	-	258

Učinci strategije usluga infrastrukture i prometne politike

HŽ Infrastruktura je u 2010. sklopila Ugovore o pristupu za sva tri registrirana željeznička prijevoznika u Republici Hrvatskoj: HŽ Putničkim prijevozom, HŽ Cargom i HŽ Vučom vlakova. Ugovori o pristupu su sklopljeni za razdoblje važenja voznog reda 2009/2010. HŽ Infrastruktura je naplatom pristojbi za dodijeljeni infrastrukturni kapacitet za razdoblje važenja voznog reda 2009/2010 ostvarila cca. 98 milijuna kuna.

Ugovorom o pristupu, a u skladu sa podjelom usluga iz Direktive 2001/14/EZ, obuhvaćene su sljedeće usluge:

- 1. minimalni pristupni paket usluga,**
- 2. pristup prugom do uslužnih objekata i njihovo korištenje.**

Minimalni pristupni paket usluga se sastoji od:

- obrade zahtjeva za infrastrukturni kapacitet,
- prava korištenja dodijeljenog kapaciteta,
- korištenja kolosijeka, skretnica i čvorišta na dodijeljenom kapacitetu,
- upravljanja prometom vlakova, uključujući signalizaciju, regulaciju, prijem i otpremu vlak. sporazumijevanje vezano uz promet vlak. i pružanje informc. o kretanju vlakova,
- ostale informacije potrebne za realizaciju usluge za koju je kapacitet dodijeljen.

Usluga pristupa prugom do uslužnih objekata i njihovo korištenje sastoji se od:

a) usluge pristupa prugom

- do objekata za opskrbu gorivom,
- do kolodvora za prijem i otpremu putnika, kolod. zgrada i ostalih objekata te stajališta
- do robnih terminala,
- do ranžirnih kolodvora,
- do objekata za formiranje vlakova,
- do garažnih kolosijeka,
- do objekata za održavanje i drugih tehničkih objekata.

b) usluge korištenja slijedećih uslužnih objekata:

- opreme za opskrbu električnom energijom potrebnom za vuču vlakova,
- uređaja za predgrijavanje i prethlađivanje vlakova,
- perona i ostalih površina potrebnih za ulaz i izlaz putnika u kolodvorima i stajalištima.

HŽ Infrastruktura je s HŽ Vučom vlakova sklopila sporazum o preračunu troškova električne energije za vuču vlakova za 2010. U skladu sa navedenim sporazumom, HŽ Vuča vlakova participira u pokrivanju troškova električne energije za vuču vlakova. Vrijednost tog sporazuma u 2010. godini iznosila je 20 milijuna kuna.

9. KVALITATIVNI POKAZATELJI RADA

Kvalitativni pokazatelji rada u HŽ Infrastrukturi iskazuju se u:

- broju puknuća varova i tračnice i potrebnom vremenu za otklanjanje istih,
- broju smetnji na signalno-sigurnosnim i telekomunikacijskim uređajima i potrebnom vremenu za njihovo otklanjanje,
- broju kvarova na stabilnim postrojenjima za napajanje električne vuče i vremena prekida napajanja električne vuče,
- komercijalna brzina izražena u km/h i zakašnjenju vlakova na 100 voz. km

Opis	Jed. mjere	Plan 2010.	Ostvarenje 2010.
2	3	4	5
Puknuće varova i tračnica			
- broj	broj	110	87
- vrijeme otklanjanja	sati	220	174
Smetnje na SS i TK			
- broj	broj	15.500	18.295
- vrijeme otklanjanja	sati	23.500	36.233
Kvarovi na SPEV-u			
- broj	broj	120	133
- vrijeme beznap. stanja KM	sati	170	89
Komercijalna brzina			
- putničkih vlakova	km/h	46,50	47,46
- teretnih vlakova	km/h	24,30	24,46
Zakašnjenje na 100 voz. km.			
- putničkih vlakova	min.	3,00	5,00
- teretnih vlakova	min.	67,00	73,00

10. PODACI O BRZINAMA NA PANEUROPSKIM KORIDORIMA

X - PANEUROPSKI KORIDOR: DG-SAVSKI MAROF-ZAGREB-DUGO SELO-NOVSKA-TOVARNIK-DG

Red. br.	Dionica	Duljina km	Broj kolosij	2000.g	2005.g.	2007.g.	2008.g.	2009.g.	2010.g.
				Max. brzina	Max. brzina	Max. brzina	Max. brzina	Max. brzina	Max. brzina
1	2	3	4	5	6	7	8	9	10
1	Savski Marof - Zagreb	26,5	2	100	70-120	60-120	60-120	60-120	60-120
2	Zagreb - Dugo Selo	20,8	2	120	80	80	80	80	80
3	Dugo Selo - Novska	84,1	1	130	100	80-100	80	80	80
4	Zagreb - Sisak - Novska	117,4	1	60-80	40-120	60-120	60-120	60-140	50-140
5	Novska - Vinkovci	151,1	2	160	100-160	100-160	100-160	100-160	100-160
6	Vinkovci - Tovarnik - DG	33,9	2	60	60	60	60	50	50-100
	Ukupno	433,8							

B - OGRANAK V. PANEUROPSKOG PROMETNOG KORIDORA: BOTOVO-ZAGREB-OGULIN-RIJEKA

Red. br.	Dionica	Duljina km	Broj kolosij	2000. g.	2005. g.	2007.g.	2008.g.	2009.g.	2010.g.
				Max. brzina	Max. brzina	Max. brzina	Max. brzina	Max. brzina	Max. brzina
1	2	3	4	5	6	7	8	9	10
1	Botovo - Zagreb	99,9	1	100	80-140	80-140	60-140	60-140	60-140
2	Zagreb - Karlovac	52,3	1	120	80-140	100-140	100-140	80-140	80-120
3	Karlovac - Ogulin	50,3	1	80	60-80	40-80	40-80	75-140	75-140
4	Ogulin - Rijeka	125,9	1	70	40-70	50-70	50-70	50-80	50-80
	Ukupno	328,4							

C - OGRANAK V. PANEUROPSKOG PROMETNOG KORIDORA: DG-BELI MANASTIR-SL.ŠAMAC-DG;DG-METKOVIĆ-PLOČE

Red. br.	Dionica	Duljina km	Broj kolosij	2000. g.	2005. g.	2007.g.	2008.g.	2009.g.	2010.g.
				Max. brzina	Max. brzina	Max. brzina	Max. brzina	Max. brzina	Max. brzina
1	2	3	4	5	6	7	8	9	10
1	DG - Beli Manastir - Osijek	31,2	1	100	100	100	100	100	100
2	Osijek - Strizivojna/Vrpolje	46,8	1	100	50-100	100	100	100	100
3	Strizivo./Vrpolje-Sl.Šamac-DG	21,75	1	90	90	100	100	100	50-100
4	DG - Metković - Ploče	22,75	1	50	70-110	80-110	80-110	70-110	80-110
	Ukupno	122,5							

V b1- OGRANAK V b PANEUROPSKOG KORIDORA: OŠTARIJE-KNIN-SPLIT

Red. Br.	Dionica	Duljina km	Broj kolosij	2000. g.	2005. g.	2007.g.	2008.g.	2009.g.	2010.g.
				Max. brzina	Max. brzina	Max. brzina	Max. brzina	Max. brzina	Max. brzina
1	2	3	4	5	6	7	8	9	10
1	Oštarije- Knin	218,65	1		65-140	65-100	65-100	65-100	65-100
2	Knin-Perković	53,71	1		70-100	70-100	70-100	70-100	70-100
3	Perković-Split	48,95	1		60-90	60-90	60-90	70-90	70-90
		321,31							

11. SIGURNOST I ZAŠTITA

Stanje sigurnosti HŽ-Infrastrukture temelji se na odredbi članka 7. stavka 1. i 2. Zakona o sigurnosti u željezničkom prometu te članka 8. stavka 6. Zakona o agenciji za sigurnost željezničkog prometa, a u skladu je s odredbama Direktive 2004/49/EZ o sigurnosti željeznica, odnosno odredba koje su implementirane u zakone koji se tiču sigurnosti željezničkog prometa. Te odredbe prvenstveno se odnose na sljedeća područja:

- realizacije postavljenih sigurnosnih planova i ciljeva
- stanje razvoja nacionalnih indikatora sigurnosti
- unutarnji nadzor sigurnosti
- zapažanja o nedostacima i kvarovima.

U 2010 godini provedene su mjere unaprjeđenja radne i tehnološke discipline u svim dijelovima HŽ Infrastrukture. Osim zadržavanja visoke razine sigurnosti željezničkog prometa, poduzete su i aktivnosti unaprjeđenja sustava upravljanja sigurnošću i to prvenstveno kroz:

a) podizanje kvalitete na sve četiri razine kontrolâ nad sigurnim tijekom prometa,

b) kontrolu redovitog i izvanrednog poučavanja s naglaskom na opširno izvanredno poučavanje izvršnih radnika prije stupanja na snagu niza novih podzakonskih akata temeljenih na Zakonu o sigurnost u željezničkom prometu,

c) aktivan rad u UIC-ovim timovima iz područja sigurnosti željezničkog prometa.

U projektu pod nazivom Ljudski čimbenici kao element sigurnosti u prekograničnom prometu (*Human factor aspects of safety in border crossings*) u 2009. i 2010 godini svojega predstavnika ima i HŽ Infrastruktura d.o.o.

U 2010. godini HŽ-Infrastruktura d.o.o. uključena je u UIC-ov međunarodni projekt pod nazivom **UIC-Safety Database** (UIC - Sigurnosna baza podataka). Cilj UIC Safety Database projekta je prikupljanje i distribuiranje podataka o željezničkim nesrećama kako bi se omogućilo kontinuirano praćenje sigurnosti željeznica, a svi Database izvještaji su dobiveni u skladu sa Eurostat normama i direktivama Europske Unije.

12. SUSTAVI UPRAVLJANJA KAKVOĆOM I OKOLIŠEM

Zakoni iz domene zaštite okoliša (Zakon o zaštiti okoliša, Zakon o vodama, Zakon o zaštiti zraka, Zakon o otpadu i dr.) definiraju obveze pravnih subjekata u pogledu osiguranja tehničkih mjera za zaštitu okoliša (zrak, tlo, voda), rokove u kojima su dužni osigurati te mjere, kao ustroj interne dokumentacije koju su dužni voditi temeljem važećih propisa.

Program rada zaštite okoliša sadrži osim stalne aktivnosti na izradi i novelaciji Pravilnika, Operativnih planova prema zakonskoj regulativi, ishoda vodopravnih dozvola, nadzora nad obvezama tehnoloških jedinica HŽ Infrastrukture d.o.o. i aktivnosti na izradi tehničke dokumentacije za izgradnju, rekonstrukciju i sanaciju odvodnih sustava i uređaja za obradu otpadnih voda, sanaciji namirivališta goriva, sanaciju ploča za pranje putničkih vagona i poboljšanje glede postupanja s otpadom nastalim u tehnološkim procesima.

Praćenje postojećeg stanja u pogledu zaštite okoliša na HŽ Infrastrukturi (veće tehnološke cjeline, kolodvori). Potrebna je sanacija odvodnih sustava s uređajima za obradu otpadnih voda, sanacija namirivališta gorivom i postrojenja za pranje putničkih vagona, te ustrojba adekvatnog zbrinjavanja otpada iz tehnološkog procesa i procesa otpadnih voda.

Ispunjenje Plana poslovanja koji proizlazi kao nužnost glede zaštite okoliša, podzemnih i nadzemnih voda i zraka te zbrinjavanja otpada, a i s ciljem ispunjavanja zakonske regulative ovisi o dobroj suradnji Službe zaštite okoliša sa Poslovima i Službama HŽ Infrastrukture d.o.o.

Prema Planu poslovanja 2010. godine odrađene su slijedeće aktivnosti:

- 1. Izrada i revizija potrebnih pravilnika i ostale dokumentacije:** Izrada Operativnih planova zaštite i spašavanja za osam lokacija na području HŽ-a,
- 2. Izrada Upute o razvrstavanju starih drvenih željezničkih pragova,**
- 3. Nadzor nad obvezama tehnoloških jedinica HŽ Infrastrukture,**
- 4. Sudjelovanje u izradi i izrada Projektnih zadataka za sanaciju odvodnih sustava i uređaja za obradu otpadnih voda:** Kolodvor Rijeka, Zagreb RK,
- 5. Izrada Elaborata za izdavanje i produljenje Vodopravnih dozvola, produljenje rokova i potrebne tehničke dokumentacije za HŽ Infrastrukturu i prema dogovoru/Ugovoru za ostala društva HŽ-a za:** Kolodvor Rijeka, Zagreb GK
- 6. Organizacija izvedbe radova proizašlih iz Dozvolbenih naloga ishoda vodopravnih dozvola i inspekcijskih nadzora,**
- 7. Izrada projektnih zadataka za praćenje stanja, snimanje i čišćenje kanalizacijskih sustava,**
- 8. Zbrinjavanje otpada:** poboljšanja glede postupanja s otpadom u tehnološkim postupcima i organizacija zbrinjavanja otpada,
- 9. Osposobljavanje izvršnih radnika za Operativni plan zaštite i spašavanja,**
- 10. Mjerenje emisija onečišćujućih tvari u zrak iz stacionarnih izvora** te plaćanje naknade na emisije u okoliš,
- 11. Izrada Registra onečišćivača okoliša,**
- 12. Revizija tehničke dokumentacije za područje zaštite okoliša,**
- 13. Sanacija onečišćenja okoliša:** Sanacija Praonice teretnih vagona Botovo i sanacija ostalih terena prema potrebi,

14. **Suradnja s nadležnim inspekcijskim službama** te postupanje po inspekcijskim Rješenjima
15. **Izrada projektnog zadatka za provedbu usluge DDD-a u HŽ Infrastrukturi d.o.o.,**
16. **Izrada projektnih zadataka i provedba uzorkovanja i analize otpadnih i podzemnih voda te praćenje protoke otpadnih voda,**
17. **Poduzimanje mjera za otklanjanje posljedica akcidenata,**
18. **Sudjelovanje na tehničkom pregledu za uporabnu dozvolu,**
19. **Praćenje i ažuriranje zakonske regulative iz područja zaštite okoliša**
20. **Tekuće održavanje pružnog pojasa** - osiguranje pokosa, usjeka i nasipa od erozija, kontrola vegetacije i raslinja uz prugu,

13. INFORMACIJSKA TEHNOLOGIJA I POSLOVNI INFORMACIJSKI SUSTAVI

Ključne aktivnosti informacijske tehnologije i poslovnih informacijskih sustava u 2010 godini:

1. u projektima razvoja novih aplikacija i implementacija sustava:

- a) Završetak 4. faze „Priprema produkcije“ Projekta implementacija SAP ERP sustava u društva HŽ Holdinga,
- b) Migracija matičnih i transakcijskih podataka iz postojećih sustava u SAP: Skladišno-materijalno, Financijsko, Kadrovski inform. sustava, Obračun plaća, Osnovna sredstva, Saldakonti dobavljača i kupaca, Informacijski sustav transporta
- c) Implementacija i podrška sustavu za planiranje (SZP) za sva društva, oko 1000 krajnjih korisnika,
- d) Razvoj i implementacija aplikacije Vremenik,
- e) Edukacija preko 1000 krajnjih korisnika SAP ERP sustava i instalacija klijenata,
- f) Edukacija 700 krajnjih korisnika aplikacije Vremenik i instalacija klijenata,
- g) Razvoj i implementacija sustava za obračun karata u međunarod. prijevoz putnika,
- h) Razvoj i implementacija sustava za obračun karata u domaćem prijevozu putnika,
- i) Razvoj i implementacija sustava za elektronsku knjižicu voznog reda,
- j) Razvoj i implementacija sustava za obračun trasa i modela obračuna struje,

2. aktivnosti koje su odrađene kroz podršku korisnicima

- a. Kontinuirana podrška za Projekt implement. SAP ERP sustava i pripremu produkcije
- b. Održavanje Informacijskog sustava transporta (IST), 317 prometnih terminala za upravljanje prometom, 180 klijenata za izvještavanje i pregled izvršenja prometa
- c. Održavanje sustava za elektroničku prodaju karata u domaćem prijevozu putnika, 172 putničke blagajne
- d. Održavanje preko 4000 osobnih računala sa pripadajućom perifernom opremom
- e. Provođenje postupaka nabave održavanja informacijskih sustava, održavanja informatičke infrastrukture, centralnih i područnih klima uređaja, agregata i sustava za besprekidno napajanje.

3. Dogradnja IP mrežne i Internet infrastrukture

- d) Izgradnja novih LAN mreža na 27 područnih lokacija, sa ukupno 178 radnih mjesta i povezivanje sa računskim centrom,
- e) Implementacija novog web-a HŽ-a,
- f) Migracija, konsolidacija i unapređenje HŽ – imeničkog servisa (Active directory)
- g) Razvoj i implementacija HŽ Portala na korporativnoj razini,

4. održavana je tehničko-tehnološka razina IP mrežnih uređaja na:

- d) Održavanje IP mrežne infrastrukture: IP mrežni uređaji (437 aktivnih mrežnih uređaja od toga: Usmjerivači-43 komada, Preklopnici L2-159 kom., Aktivna mrežna oprema optičke okosnice-13 kom., Extreme BlackDiamond 8808,

Preklopnici L3-45 kom., Bežične pristupne točke-13 kom., ADSL VPN pristupne točke-33 kom., Vatrozid-1 kom., Preklopnici bez SNMP nadzora-130 kom.)

- e) Nadzor i upravljanje mrežnom infrastrukturom sa ukupno 8295 aktivnih sučelja raznih tipova (Ethernet, PP, VPN, Rj-11,...).
- f) Održavanje pasivne mrežne infrastrukture sa preko 200 km UTP kabela
- g) Održavanje UPS – besprekidnih napajanja (28 komada)

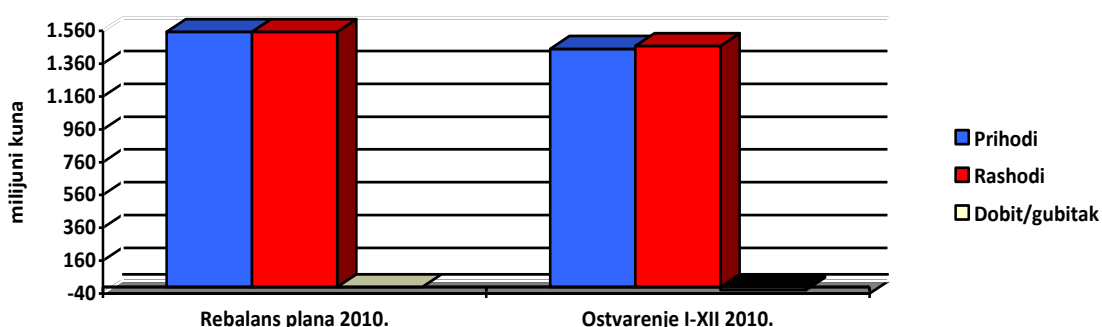
5. Aktivnosti računskog centra na Ranžirnom Kolodvoru

- a) Instalacija i konfiguriranje firewall-a Microsoft ISA 2006
- b) Migracija mail poslužitelja na Exchange 2007 platformu i implementacija novih funkcionalnosti
- c) Unapređenje tehničke razine sustava za prodaju karata i web servisa informacijskog sustava transporta
- d) Proširenje sustava za pohranu podataka u računskom centru
- e) Instalacija produkcijske platforme za SAP i puštanje u funkciju
- f) Instaliranje, testiranje i puštanje u produkciju nove verzije CA Arcserve backup software
- g) Reorganizacija Storage Area Network-a (SAN-a)
- h) Održavanje serverske infrastrukture (121 Servera) i implementacija sigurnosnih mjera za antivirusna zaštitu i zaštitu operativnih sustava i baza podataka
- i) Backupiranje podataka produkcijskih okolina (serveri i mainframe)
- j) Održavanje baza podataka (SQL 2000/2005/2008, DB2, Mapper)

14. POSLOVNI REZULTAT

u mil.kuna

	Opis	Ostvarenje I-XII 2009.	II Rebalans Plana 2010.	Ostvarenje I-XII 2010.	Indeks 5/3	Indeks 5/4
1	2	3	4	5	6	7
1.	Ukupni prihodi	1.446,6	1.554,1	1.450,7	100,3	93,3
2.	Ukupni rashodi	1.446,1	1.554,0	1.469,3	101,6	94,5
3.	Dobit /Gubitak (prije oporezivanja)	0,5	0,1	-18,6		
4.	Porez na dobit/gubitak			0,7		
5.	Dobit /Gubitak (poslije oporezivanja)	0,5	0,1	-19,3		



U 2010. godini ostvareno je 1.450,7 milijuna kuna prihoda (93,3 % planiranih i 100,3% prošlogodišnjih prihoda) i 1.469,3 rashoda (94,5 % planiranih i 101,6 % prošlogodišnjih rashoda) , što je rezultiralo ostvarenim gubitkom od 18,6 milijuna kuna (prije oporezivanja), tj. **gubitkom od 19,3** milijuna kuna poslije oporezivanja.

Napominjemo da je Društvo u 2010. godini ostvarilo značajne uštede na troškovima, tako da su **troškovi radnika** (bez otpremnina), **materijala i usluga** te **nematerijalni troškovi** (bez troškova amortizacije i vrijednosnog usklađenja materijalne imovine) **smanjeni za 75,5 mil.** kuna u odnosu na prošlu godinu, za 178,6 milijuna kuna u odnosu na 2008. godinu, te u odnosu na planirane **za 122,2 milijuna kuna**. Navedene uštede rezultat su provođenja mjera i aktivnosti za smanjenje troškova tijekom 2010. godine, i primjene Antikorupcijskog programa (kreiranjem boljih tendera, većom transparentnošću i uvođenjem novih dobavljača (tržišne cijene) jer je omogućen pristup postupcima javne nabave putem internetskog portala, te zbog smanjenja broja zaposlenih u 2010.godini (uz poticajne otpremnine Društvo je napustilo 224 zaposlenika) .

Tijekom 2010 godine HŽ Infrastruktura d.o.o ostvarila je veće ostale prihode u odnosu na prethodnu godinu, uglavnom zbog prihoda od prodaje nekretnina koje nisu u funkciji prijevoza i djelatnosti društva (46,5 milijuna kuna ostvarenih prihoda). Istovremeno su ostvareni veći ostali rashodi u odnosu na planirane i na prošlogodišnje, kao posljedica nepredviđenih izvanrednih događaja u 2009 i 2010. godini (rezervacija sredstava za sudske sporove iznosi 16,9 mil.kuna), te zbog knjiženja neotpisane vrijednosti prodane , rashodovane i otuđene imovine u iznosu od 16,6 mil.kuna i manjkova (6,4 mil.kuna).

Uz naprijed navedeno utjecaj na rezultat imalo je pokriće gubitka ovisnog društva Pro-reg d.o.o u iznosu od 19,5 milijuna kuna.

15. OSTVARENI PRIHODI

u mil. kuna

Red. broj	Elementi	OSTVARENJE I-XII 2009	II REB. PLANA 2010	OSTVARENJE I-XII 2010	Indeks 5/4
1	2	3	4	5	6
I.	UKUPAN PRIHOD	1.446,6	1.554,1	1.450,7	93,3
A	POSLOVNI PRIHOD (1+2+3+4+5)	1.400,3	1.383,5	1.339,3	96,8
1.	Prihodi od zakupa i aktiviranja novih sredstava nabavljenih iz Proračuna	43,8	70,5	39,0	55,3
1.1.1.1.	Prihodi od preračuna struje za vuču vlakova		20,0		
1.1.1.2.	Prihodi od zakupa strojeva i mehanizacije	8,3	8,0	3,0	37,5
1.1.1.3.	Prihodi od zakupa zemljišta, prostora, služnosti, promidžbe	20,0	24,9	18,3	73,5
1.1.1.4.	Ostali prihodi + razdruživanje	4,2	5,0	3,6	72,0
1.1.1.5.	Prih. od aktiv.novih sredst. nabavljenih iz DP	11,3	12,6	14,1	111,9
2.	PRIHODI OD USLUGA između pov.društ.HŽ Holdinga	122,9	130,1	113,6	87,3
2.1.	Prihodi od usluga najma trase	104,4	103,9	93,3	89,8
2.2.	Prihodi od usluga informatike	15,4	16,1	14,9	92,5
2.3.	Prihodi od TK usluga	3,1	2,5	2,5	100,0
2.4.	Prihodi od prodaje karata i blagajničkog poslovanja		2,8		
2.5.	Prihodi od zakupa i korištenja prostora		4,2	2,4	57,1
2.6.	Prihodi od usluga zaštite na radu i zaštite od požara		0,6	0,5	83,3
3.	Prihod od Proračuna	1.198,9	1.144,9	1.165,3	101,8
3.1.	Sredstva DP za održavanje ŽI-a	1.168,9	1.075,6	1.106,7	102,9
3.2.	Otpremnine	30,0	69,3	58,6	84,6
4.	Prihodi od drugih djelatnosti	20,7	23,0	11,4	49,6
4.1.	Prihodi od pomoćne djelatnosti				
4.2.	Prihodi od sporedne djelatnosti	11,4	15,0	7,4	49,3
4.3.	Prihodi od neindustrijske djelatnosti	9,1	8,0	4,0	50,0
5.	Prihodi od prodaje robe i materijala	14,0	15,0	10,0	66,7
B	FINANCIJSKI PRIHODI	4,2	3,0	19,0	633,3
1.	Prihodi od kamata	4,2	3,0	11,4	380,0
2.	Prihodi od tečajnih razlika			3,1	
3.	Prihodi iz odnosa s povezanim druš.d.o.o			4,5	
C	PRIHOD IZ REDOV. POSLOVANJA (A+B)	1.404,5	1.386,5	1.358,3	98,0
D	OSTALI PRIHODI	42,1	167,6	92,4	55,1
2.	Prihodi od prethodnih godina	3,1	3,0	1,8	60,0
3.	Ostali izvanredni prihodi	39,0	164,6	90,6	55,0

* Prihodi od usluga s povezanim društvima HŽ Holdinga (pod 2.4.,2.5. i 2.6.) u ostvarenju 2009. godine prikazani su u ostalim izvanrednim prihodima

** Planom poslovanja za 2010. godinu planirano je 20,0 milijuna kuna prihoda temeljem Sporazuma sa HŽ Vučom vlakova, međutim po toj osnovi u promatranom razdoblju nisu knjigovodstveno evidentirani prihodi, već su umanjeni troškovi električne energije za 13,3 mil.kn. što je fakturirano HŽ Vuči vlakova.

U razdoblju I-XII 2010. godine HŽ Infrastruktura je ostvarila 1.450,7 milijuna kuna ukupnih prihoda, što je 93,3% planiranih.

Najveća stavka u prihodima su sredstva Državnog proračuna koja čine 80,3 % ukupnih prihoda, a nominalno iznose 1.165,3 milijuna kuna. Sredstva Državnog proračuna za održavanje željezničke infrastrukture iznose 1.106,7 milijuna kuna (879,5 milijuna kuna za isplate troškova zaposlenih i 227,2 milijuna kuna za isplate dobavljačima, što je u odnosu na 2009. godinu **manje za 62,2 milijuna kuna**, te 58,6 milijuna kuna za otpremnine.

Iznajmljivanjem nekretnina ostvareno je 18,3 mil. kuna prihoda (zakupa poslovnog prostora, skladišta, zemljišta, prava služnosti, prava građenja i promidžba), odnosno 73,5 % plana.

Prihodi od zakupa strojeva i mehanizacije iznosi 3,0 mil.kuna.

Ostali prihodi od najma iznose 3,6 milijuna kuna.

Prihodi od usluga najma trase iznose 93,3 milijuna kuna što čini 89,8 % iznosa godišnjeg plana. U tom iznosu 52,8 milijuna kuna su prihodi od HŽ Putničkog prijevoza, 40,5 mil.kuna od HŽ Carga, te 28 tisuća kuna od HŽ Vuče vlakova.

Prihodi od usluga informatike iznose 14,9 milijuna kuna (godišnji plan 16,1 mil. kn.), a odnose se na usluge koje Informatika HŽ Infrastrukture d.o.o. pruža drugim povezanim društvima iz sustava HŽ Holdinga (pristup internetu, mail sustav, portal, web hosting, održavanje informacijskog sustava transporta, sustava za elektronsku prodaju, priprema produkcije i podrška implementacije SAP ERP sustava itd.) Prihodi od HŽ Carga iznose 4,9 mil.kn, prihodi od HŽ Vuče vlakova iznose 5,0 mil.kn., od HŽ Putničkog prijevoza 3,9 mil.kn., od HŽ Holdinga d.o.o. 0,9 mil.kn., te 0,2 mil.kn. od ostalih povezanih društava.

Prihodi od usluga s povezanim društvima HŽ Holdinga za telekomunikacijske usluge iznose 2,5 milijuna kuna, prihodi od zakupa i korištenja prostora iznose 2,4 mil.kuna i 0,5 mil. kuna su prihodi od usluga zaštite na radu i zaštite od požara.

Na sporednoj djelatnosti (radovi i usluge za druge pravne osobe) ostvareno je 7,4 milijuna kuna, odnosno 76,0% godišnjeg plana.

Radovi koji se izvode u vlastitoj režiji a odnose se na investicije bilježe se na neindustrijskoj djelatnosti. Ostvarenje iznosi 4,0 milijuna kuna.

Prodajom robe i materijala (najvećim dijelom s ovisnim društvima HŽ Holdinga) ostvareno je 10,0 milijuna kuna.

Financijski prihodi odnose se na prihode od kamata i tečajnih razlika i iznose 19,0 mil. kuna.

Ostali prihodi iznose 92,4 mil.kuna, a sastoje se od:

- prihoda od prodaje zemljišta **7,7** mil.kn,
- prihoda od prodaje nekretnina **38,8** mil.kn,
- prihoda od prodaje stanova (35% od iznosa naplaćenih kredita za prodane stanove radnicima sukladno Zakonu o prodaji stanova) u iznosu **3,9** milijuna kn.
- prihoda od naknade šteta **3,3** mil.kn,
- viškova **10,9** mil.kn,
- preračuna troškova **1,3** mil.kn,
- pridobiven materijal od kasacije osnovnih sredstava i od materijala i rezervnih dijelova kod demontaže **12,9** milijuna kune
- prihoda od najma službenih stanova **1,8** mil. kn,
- prihoda od prethodnih godina **1,8** mil.kn,
- ostalih oporezivih prihoda **3,2** mil.kn,
- prihoda od naplaćenih otpisanih potraživanja **2,3** mil.kn.
- prihoda za usluge provođenja stručnih ispita **1,9** mil.kn.
- ostalih izvanrednih prihoda **2,6** milijuna kn.

16. OSTVARENI RASHODI

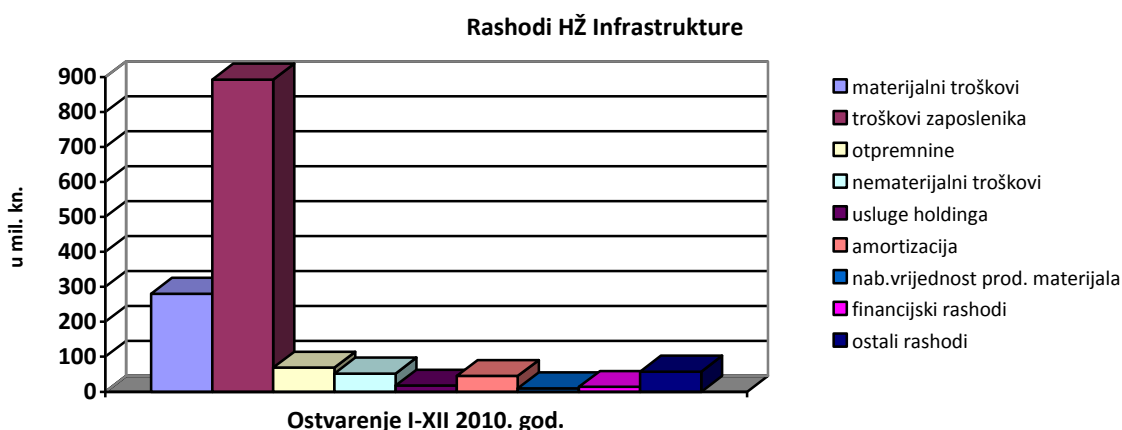
u mil. kuna

Red. broj	Elementi	OSTV. I-XII 2009	REBALANS PLANA 2010	OSTV. I-XII 2010	Indeks 5/4
1	2	5	4	5	6
II.	UKUPNI RASHODI	1.446,1	1.554,0	1.469,3	94,5
A	POSLOVNI RASHODI (1+2+3+4+5+6+7+8)	1.406,4	1.508,0	1.373,8	91,1
1.	Materijalni troškovi	334,7	382,9	287,0	75,0
1.1.	Materijal i rezervni dijelovi	84,4	85,2	52,8	62,0
1.2.	Energija	96,4	121,1	102,0	84,3
1.2.1.	<i>Pogonska energija (električ. energ) za vuču vlakova</i>	67,3	80,0	69,5	86,9
1.2.2.	<i>Ostala energija</i>	29,1	41,2	32,5	78,6
1.3.	Usluge	153,9	176,5	132,3	75,0
1.3.1.	<i>Usluge održavanja</i>	94,0	119,7	78,9	65,9
1.3.6.	<i>Ostale usluge</i>	59,9	56,8	53,4	94,0
2.	Troškovi radnika	915,6	903,2	892,9	98,9
2.1.	Plaće s porezima i doprinosima	850,7	835,0	828,7	99,2
2.2.	Naknade radnicima	64,9	68,2	64,2	94,1
2.2.1.	<i>Prijevoz na posao i s posla</i>	25,2	25,5	24,4	95,7
2.2.2.	<i>Ostale naknade radnicima</i>	39,7	42,7	39,8	93,2
3.	Otpremnine za uvjetovani otkaz*	33,5	81,7	68,8	84,2
4.	Nematerijalni troškovi	51,3	68,2	52,1	76,4
5.	Usluge Holdinga	24,0	20,0	18,0	90,0
6.	Usluge Informatike				
7.	Amortizacija	34,8	37,0	45,1	121,9
8.	Nabavna vrijed.prod. materijala	12,5	15,0	9,8	65,3
B	FINANCIJSKI RASHODI	17,7	26,0	14,0	54,2
1.	Kamate na kredite (sa bankarskim usl. po kred.)	14,1	22,0	10,4	47,7
2.	Zatezne kamate	3,4	4,0	3,4	85,0
3.	Negativne tečajne razlike	0,2		0,2	
C	OSTALI RASHODI S POVEZANIM DRUŠTVIMA			19,5	
	RASHODI IZ REDOV. POSLOVANJA (A+B+C)	1.424,1	1.534,0	1.407,3	90,5
D	OSTALI RASHODI	17,0	20,0	57,5	287,5
E	VRIJEDN. USKLAD. KRATKOTRAJNE IMOVINE	5,0		4,5	
III.	DOBIT - GUBITAK / prije oporezivanja	0,5	0,1	-18,6	
F.	POREZ NA DOBIT/GUBITAK			0,7	
IV.	DOBIT - GUBITAK			-19,3	

Ukupni rashodi HŽ Infrastrukture iznose 1.469,3 milijuna kuna ili 94,5 % godišnjeg plana.

Ukupne troškove čine:

- | | |
|--|----------------------------|
| ▪ materijalni troškovi 287,0 mil. kn. | (planirano 382,9 mil. kn.) |
| ▪ troškovi zaposlenika 892,9 mil. kn. . | (planirano 903,2 mil. kn.) |
| ▪ otpremnine za uvjetovani otkaz 68,8 mil. kn. | (planirano 81,7 mil. kn.) |
| ▪ nematerijalni troškovi 52,1 mil. kn. | (planirano 68,2 mil. kn.) |
| ▪ usluge Holdinga 18,0 mil. kn. | (planirano 20,0 mil. kn.) |
| ▪ obračunata amortizacija nejavnog dobra 45,1 mil. kn | (planirano 37,0 mil. kn.) |
| ▪ nabavna vrijednost prodanog materijala 9,8 mil. kn. | (planirano 15,0 mil. kn.) |
| ▪ financijski rashodi 14,1 mil. kn. | (planirano 26,0 mil. kn.) |
| ▪ vrijedn.usklađenje kratkotr. imovine 4,5 mil. kn. | |
| ▪ ostali rashodi s povezanim društvima 19,5 mil.kn. | |
| ▪ ostali rashodi 57,5 mil. kn. | |
| ▪ manjkovi | 6,4 mil.kn. |
| ▪ naknadno utvrđeni rashodi proteklih godina | 7,5 mil.kn. |
| ▪ neotpisana vrijednost prodan imovine | 13,5 mil.kn. |
| ▪ neotpisana vrijednost otuđene i rashodovane imovine | 3,1 mil.kn. |
| ▪ kazne, penali i naknade šteta | 7,9 mil.kn. |
| ▪ rezervacija za sudske sporove | 16,9 mil.kn. |
| ▪ ostalo (ispravak nominalne vrijednosti dionica,
ispravak vrijednosti nenaplaćenih potr. i ostalo) | 2,2 mil.kn. |
| ▪ porez na dobit/gubitak 0,7 mil. kn. | |



16.1. Materijal i energija

U razdoblju I-XII 2010. godine utrošeno je ukupno 52,8 milijuna kuna materijala i rezervnih dijelova i 102,0 milijuna kuna energije (od toga energija za vuču vlakova iznosi 69,5 milijuna kuna).

Slijedi prikaz troškova materijala sa energijom prema vrstama radova:

Na izradi za tekuće održavanje osnovnih sredstava (direktni troškovi materijala na održavanju željezničke infrastrukture / reguliranju prometa) utrošeno je 53,1 milijuna kuna

materijala i energije to jest 66,7 % godišnjeg plana koji iznosi 79,6 milijuna kuna, a bez električne energije za vuču vlakova. Na tekuće održavanje osnovnih sredstava utrošeni su slijedeći iznosi:

- | | |
|---|---------------------------|
| ▪ pruge 30,8 mil. kn. | (planirano 50,6 mil. kn.) |
| ▪ ss postrojenja i tk uređaje 11,1 mil. kn, | (planirano 10,7 mil. kn.) |
| ▪ elektroenergetska postrojenja 4,0 mil. kn, | (planirano 5,5 mil. kn.) |
| ▪ materijal za regulaciju prometa 1,5 mil.kn. | (planirano 2,4 mil.kn.) |
| ▪ mehanizacije (pružne mehaniz. i cestovnih vozila) 1,6 mil.kn. | (planirano 4,3 mil. kn.) |
| ▪ zgrada 0,2mil. kn. | (planirano 0,4 mil. kn.) |
| ▪ ostalo 0,1mil. kn. | (planirano 0,8 mil. kn.) |

Troškovi materijala na ostalim djelatnostima izrade (*pomoćna-vlastita proizvodnja, sporedna-radovi za izdvojena društva i vanjske naručitelje i neindustrijska-radovi na vlastitim investicijama*) iznose 3,7 milijuna kuna od planiranih 4,9 milijuna kuna za godinu. Materijal pomoćne djelatnosti je 3,0 mil.kn., sporedne djelatnosti 0,5 mil.kn. i materijal neindustrijske 0,2 mil.kn.

Slijedi prikaz troškova režije:

Trošak energije na režiji je 26,2 milijuna kuna. (energija za grijanje i osvjetljenje i gorivo za transportna sredstva)

Za **tekuće održavanje osnovnih sredstava** na režiji utrošeno je 0,2 milijuna kuna materijala (planirano 0,8 mil. kn).

Otpis (izdavanje sa skladišta na uporabu – knjigovodstveno se knjiži kao trošak) :

- zaštitne odjeće i obuće iznosi 1,3 milijuna kuna (planirano 5,9 mil. kn),
- službene odjeće i obuće 0,5 milijuna kuna (planirano 2,2 mil. kn),
- sitnog inventara 1,0 milijuna kuna (planirano 4,0mil. kn).

Trošak uredskog materijala je 1,8 mil. kuna (plan 2,7 mil. kn), **trošak informatičke opreme** je 1,1 mil.kuna(plan 0,9 mil.kn.) , a ostali materijal režije iznosi 0,2 mil. kuna (plan 0,5 mil. kn).

16.2. Usluge

Usluge izrade redovnog održavanja osnovnih sredstava iznose 73,7 mil. kuna što je 75,5% godišnjeg plana (planirano 97,6 mil. kn.) i to:

- | | |
|--|---------------------------|
| ▪ na prugama 30,8 mil. kn. | (planirano 42,1 mil. kn.) |
| ▪ ss postrojenja i tk uređaje 4,6 mil. | (planirano 13,8 mil. kn.) |
| ▪ elektroenergetska postrojenja 2,5mil. | (planirano 3,9 mil. kn.) |
| ▪ održavanje pomoćnog vlaka 6,9 mil.kn. | (planirano 3,9 mil.kn.) |
| ▪ mehanizacije i cestovnih vozila 12,1 mil.kn. | (planirano 16,0 mil. kn.) |
| ▪ čišćenje zgrada 13,8 mil. kn. | (planirano 14,5 mil. kn.) |
| ▪ ostalih osnovnih sredstava 3,0 mil. kn | (planirano 3,5 mil. kn.) |

Usluge na ostalim djelatnostima to jest sporedne, pomoćne i neindustrijske iznose ukupno 0,6 mil. kuna (planirano 1,3 mil. kn).

Proizvodne usluge režije na tekućem održavanju ostalih osnovnih sredstava iznose 9,2 milijuna kuna (plan 21,9 mil. kn.). Od tog iznosa usluge održavanja zgrada iznose 6,6 mil. kn.

(plan 14,9 mil. kuna), usluge održavanja informatičke opreme 1,3 milijuna (plan 2,4 mil. kn.), usluge održavanja vatrogasnih aparata 0,4 mil.kuna (planirano 0,6 mil.kuna, te usluge održavanja ostalih osnovnih sredstava (crpnih postrojenja za snabdijevanje gorivom, uređaja za dojavu i gašenje požara, klima uređaja, fotokopirnih i telefax uređaja itd.) iznose 0,9 mil. kuna (plan 3,9 mil. kuna).

Ostale usluge režije:

- Telefonske i poštanske usluge iznose 7,0 mil. kuna (planirano 8,0 mil. kn.)
 - Leasing i zakupnine iznose 4,4 mil. kuna (planirano 5,0 mil. kn.)
 - Usluge čuvanja imovine iznose 18,3 mil. kuna (planirano 20,1 mil. kn.)
 - Usluge čišćenja poslovnih zgrada režije iznose 3,6 mil. kn. (planirano 4,2 mil. kn.)
 - Ostale proizvodne usluge iznose 14,0 mil. kuna (planirano 16,9 mil. kn.)
- u tome troškovi vode za piće, pranje i sanitarije su 11,6 mil. kn.

Trošak usluga Holdinga iznosi 18,0 milijuna kuna, (planirano 20,0mil.kn.)

16.3. Troškovi zaposlenika

- plaće, doprinosi, porezi i prirezi iz i na plaću iznose ukupno 828,7 mil. kuna (u tome neto plaće iznose 497,7 mil. kn.) tj 99,2% plana koji iznosi 835,0 mil. kuna.
- doprinos za beneficirani radni staž 10,8 mil. kuna
- prijevoz na posao i sa posla 24,4 mil. kn.
- troškovi prijevoza na sl. putu 0,6 mil. kn.
- dnevnice 7,0 mil. kn.
- otpremnine 68,8 mil. kn.
- troškovi plaća radnika željezničkog fonda 0,4 mil.kuna
- jubilarne nagrade 4,5 mil. kn.
- poklon djeci 2,6 mil.kuna
- pomoć zaposlenima 1,8 mil. kn.
- naknade članovima nadzornog odbora 0,2 mil. kn.
- troškovi reprezentacije (s PDV-om) iznose 150 tisuća kuna.
- neoporezivi jednokratni dodaci 11,9 mil.kuna.

- **Prosječna mjesečna bruto I plaća po zaposlenom za I-XII 2010. iznosi:**

U ŽELJEZNIČKOJ INFRASTRUKTURI	8.492 kn.
Prosječna bruto I plaća bez dodataka za rad	7.706 kn.
U HŽ HOLDINGU UKUPNO	8.457 kn.
Prosječna bruto I plaća bez dodataka za rad	7.546 kn.

Prosječna mjesečna bruto plaća po zaposlenome u pravnim osobama Republike Hrvatske za razdoblje I-XII 2010. iznosila je 7.679 kuna.

16.4. Nematerijalni troškovi

- doprinos za gradsko zemljište iznosi 28,6 mil. kn,
- naknada za vodoprivredu (po osnovi rješenja) iznosi 7,3 mil. kn,
- naknade za korištenje vode, zaštitu i vodni doprinos 2,3 mil. kn,
- naknade učenicima i studentima za praktični rad 0,2 mil.kn.
- stručno obrazovanje 0,7 mil. kn,
- zdravstvene usluge 0,2 mil. kn
- intelektualne usluge 3,2 mil.kn.
- stipendije 2,0 mil. kn,
- premije za obvezno osiguranje vozila iznose 0,6mil. kn,
- naknada za ceste kod registracije 0,4 mil.kn.
- bankarske usluge 0,8 mil. kn,
- obračunati PDV na vlastitu potrošnju 0,7 mil. kn,
- spomenička renta 0,2 doprinos za komore 0,2mil. kuna i doprinos za šume 0,9 mil.kn.
- ostali troškovi 3,8 mil.kn. (cestarine,oglašavanje u tiskanim medijima)

16.5. Financijski rashodi

Financijski rashodi iznose 14,0 milijuna kuna. U tome kamate po kreditima i bankarske usluge po kreditima iznose 10,4 mil. kuna, zatezne kamate 3,4 milijuna kuna i negativne tečajne razlike 0,2 milijun kuna.

16.6. Ostvareni troškovi po organizacijskim cjelinama

(bez financijskih i ostalih rashoda i nabavne vrijednosti prodanog materijala)

u 000 kn

Red. broj	OPIS	INFRASTRUKTURA UKUPNO	GRAĐEVINSKI PODSUSTAV	SIGNALNO SIGURNOSNI PODSUSTAV	ELEKTROENERGETSKI PODSUSTAV	PROMETNI POSLOVI	POSLOVI MEHANIZACIJE	UPRAVLJANJE ŽELJ. INFRASTRUKTUROM
1	2	3	4	5	6	7	8	9
1.	OSTVARENI TROŠKOVI U 2010. GODINI	1.368.495	292.922	109.544	167.890	526.998	31.343	239.798
1.1.	MATERIJAL	154.731	35.265	12.668	80.815	18.998	2.573	4.412
1.1.1.	izrada	122.563	31.990	11.147	76.169	1.545	1.712	
1.1.2.	režija	32.168	3.275	1.521	4.646	17.453	861	4.412
1.2.	USLUGE	133.248	42.356	10.054	6.649	37.158	15.723	20.308
1.2.1.	izrada	74.270	33.648	4.764	2.803	20.953	12.102	
1.2.2.	režija	57.978	8.708	5.290	3.846	16.205	3.621	20.308
1.3.	TROŠKOVI RADNIKA S OTPREMNINAMA	961.765	178.375	86.686	79.679	469.227	11.367	136.431
1.4.	OSTALI TROŠKOVI	119.751	36.926	136	747	1.615	1.680	78.647

17. POKAZATELJI POSLOVANJA

Red. br.	Pokazatelji poslovanja	31.12.09.	31.12.10.
1.	Ostvarena produktivnost po zaposlenome u 000 kn <i>(ukupni prihod po zaposlenom na osnovi sati rada)</i>	202	210
2.	Neto radni kapital u 000 kn <i>(kratkotrajna imovina minus kratkoročne obveze)</i>	200.367	236.650
3.	Koeficijent tekuće likvidnosti <i>(kratkotrajna imovina / kratkoročne obveze)</i>	1,27	1,34
4.	Koeficijent financijske stabilnosti <i>(dugotrajna imovina / (kapital + dugoročne obveze))</i>	1,22	1,24
5.	Stupanj zaduženosti <i>(dugoročne i kratkoročne obveze / ukupna imovina)</i>	0,28	0,22
6.	Pokazatelj aktivnosti – koeficijent obrtaja ukupne imovine <i>(ukupni prihodi / ukupna aktiva)</i>	0,14	0,14
7.	Profitabilnost u % <i>(dobit prije poreza i kamata / ukupni prihod)</i>	0,84	-0,55
8.	Ekonomičnost <i>(ukupni prihodi / ukupni rashodi)</i>	1,00	0,99
9.	Rentabilnost u % <i>(dobit prije oporezivanja i kamate / ukupna imovina (aktiva))</i>	0,12	-0,07

Usporedbom s istim razdobljem prošle 2009. god. produktivnost po zaposlenom veća je za 8 tis. kuna. To je rezultat smanjenja broja zaposlenih na bazi sati rada u 2010. godini (- 229 radnik-sati) u odnosu na 2009.godinu.

Neto radni kapital (razlika između kratkotrajne imovine i kratkoročnih obveza) u 2010 godini je povećan i na dan 31.12.2010. godine iznosi 236,6 milijuna kuna, što je za 36,3 milijuna kuna više nego na dan 31.12.2009. godine.

Koeficijent tekuće likvidnosti pokazuje sposobnost Društva da pravovremeno podmiruje svoje dospjele kratkoročne obveze, i povećan je u odnosu na prošlu godinu sa 1,27 na 1,34. Naime, istovremeno je došlo do smanjenja kratkotrajne imovine za 11,5 milijuna kuna, te smanjenja kratkoročnih obveza za 47,8 milijuna kuna. Navedeno se odrazilo na porast koeficijenta tekuće likvidnosti, što znači da u 2010. godini Društvo nije imalo problema s podmirivanjem obveza.

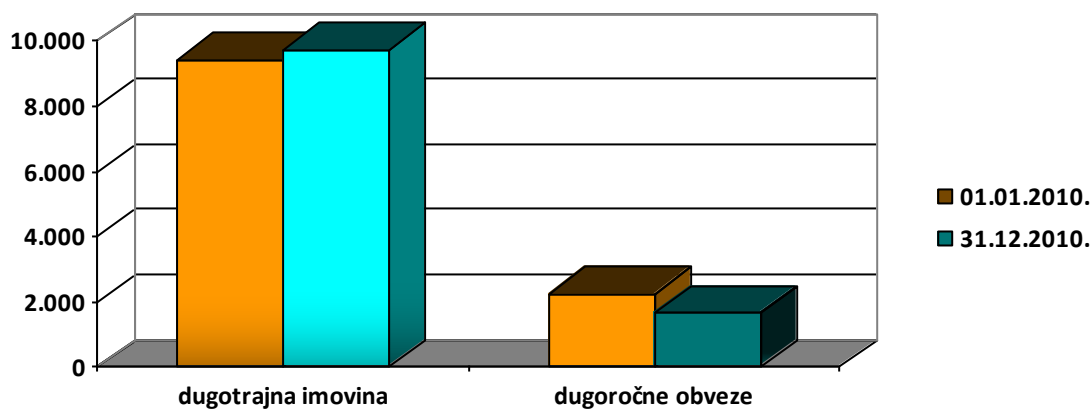
Koeficijent financijske stabilnosti stavlja u omjer dugotrajnu imovinu društva s njegovim kapitalom i dugoročnim obvezama. Porast dugotrajne imovine (najviše na stavci građevinski objekti) i smanjenje dugoročnih obveza odrazio se na koeficijent financijske stabilnosti koji je porastao sa 1,22 na 1,24.

Stupanj zaduženosti govori nam o veličini zaduženja društva, tj daje nam podatak koliko se imovine financiralo iz tuđih sredstava. U pravilu bi trebao biti manji od 0,5. Zbrojimo li dugoročne i kratkoročne obveze vidimo da su iste na dan 31.12.2010. godine iznosile 3,0 mil. kuna a ove godine na isti dan iznose 2,4 mil. kuna što je smanjenje za 0,6 mil. kuna, te ih stavimo u omjer s ukupnom imovinom vidimo da je zaduženost smanjena sa 28% na 22% vrijednosti ukupne imovine.

Koeficijent obrtaja ukupne imovine pokazuje odnos između ukupnih prihoda i ukupne imovine, odnosno koliko se puta u jednoj godini imovina pretvori u prihode. Navedeni koeficijent je u 2010. godini u odnosu na 2009. godinu je nepromijenjen. **Profitabilnost** je smanjena sa 0,84 na -0,55, a **rentabilnost** sa 0,12 na -0,07 zbog ostvarenog gubitka u 2010.g.

18. BILANCA STANJA

	Stanje na dan	
	01.01.2010.	31.12.2010.
DUGOTRAJNA IMOVINA	9.414,3	9.717,8
KRATKOTRAJNA IMOVINA	941,1	929,6
- u tome:		
zalihe materijala	659,6	607,5
potraživanja (vanjski kupci 14,8; povez. poduzeća 120,7)	243,8	276,0
financijska imovina i novac	37,7	46,1
PLAĆENI TROŠKOVI BUDUĆEG RAZDOBLJA I NEDOSPJELA NAPLATA PRIHODA	175,2	0,7
UKUPNO AKTIVA	10.530,6	10.648,1
KAPITAL I REZERVE	5.496,9	6.143,4
DUGOROČNE OBVEZE	2.241,6	1.665,6
KRATKOROČNE OBVEZE (u tome povezana poduzeća 66,6 i vanjski dobavljači 142,7 mil. kn.)	740,7	692,9
ODGOĐENO PLAĆANJE TROŠKOVA I PRIHOD BUDUĆIH RAZDOBLJA	2.051,4	2.146,2
UKUPNA PASIVA	10.530,6	10.648,1



Naziv pozicije		01.01.2010.	31.12.2010
1		2	3
AKTIVA			
A)	POTRAŽIVANJA ZA UPISANI A NEUPLAĆENI KAPITAL		
B)	DUGOTRAJNA IMOVINA (003+010+020+028+032)	9.414.288.189	9.717.870.699
I.	NEMATERIJALNA IMOVINA (004 do 009)	29.250.660	31.984.079
2.	Koncesije, patenti, licencije, robne i uslužne marke, softver i ostala prava	29.250.660	31.984.079
II.	MATERIJALNA IMOVINA (011 do 019)	9.243.648.217	9.399.747.698
1.	Zemljište	1.733.369.345	1.721.175.633
2.	Građevinski objekti	3.978.907.311	4.657.170.659
3.	Postrojenja i oprema	162.071.513	156.459.948
4.	Alati, pogonski inventar i transportna imovina	158.910.954	136.663.951
6.	Predujmovi za materijalnu imovinu	527.572	1.356.583
7.	Materijalna imovina u pripremi	3.164.088.550	2.680.213.306
8.	Ostala materijalna imovina	45.772.972	46.707.617
9.	Ulaganje u nekretnine		
III.	DUGOTRAJNA FINACIJSKA IMOVINA (021 do 027)	41.456.866	199.104.257
1.	Udjeli (dionice) kod povezanih poduzetnika	39.115.332	196.631.884
3.	Sudjelujući interesi (udjeli)		1.621.400
4.	Ulaganja u vrijednosne papire	2.309.168	818.607
7.	Ostala dugotrajna financijska imovina	32.366	32.366
IV.	POTRAŽIVANJA (029 DO 031)	99.932.446	87.034.665
1.	Potraživanja od povezanih poduzetnika		
2.	Potraživanja po osnovi prodaje na kredit	70.497.001	62.876.842
3.	Ostala potraživanja	29.435.445	24.157.823
V.	ODGOĐENA POREZNA IMOVINA		
C)	KRATKOTRAJNA IMOVINA (034+042+049+057)	941.073.510	929.574.071
I.	ZALIHE (035 do 041)	659.622.353	607.467.007
1.	Sirovine i materijal	659.622.353	607.467.007
II.	POTRAŽIVANJA (043 DO 048)	243.783.320	275.973.387
1.	Potraživanja od povezanih poduzetnika	111.239.096	120.713.530
2.	Potraživanja od kupaca	13.642.712	14.833.507
3.	Potraživanja od sudjelujućih poduzetnika		
4.	Potraživanja od zaposlenika i članova poduzetnika	4.521.801	5.261.982
5.	Potraživanja od države i drugih institucija	23.521.066	44.898.202
6.	Ostala potraživanja	90.858.645	90.266.166
III.	KRATKOTRAJNA FINACIJSKA IMOVINA (050 do 056)	11.012.150	8.870.642
4.	Ulaganja u vrijednosne papire	5.762.365	5.762.365
5.	Dani zajmovi, depoziti i slično	5.249.785	3.108.277
IV.	NOVAC U BANCI I BLAGAJNI	26.655.687	37.263.035
D)	PLAĆENI TROŠKOVI BUDUĆEG RAZDOBLJA I OBRAČUNATI PRIHODI	175.241.574	676.796
E)	GUBITAK IZNAD KAPITALA		
F)	UKUPNO AKTIVA (001+002+033+058+059)	10.530.603.273	10.648.121.566
G)	IZVANBILANČNI ZAPISI	2.572.657.378	510.226.079

	PASIVA	01.01.2009.	31.12.2010.
A)	KAPITAL I REZERVE (063+064+065+071+072-073+074-075+076)	5.496.875.139	6.143.337.355
I.	TEMELJNI (UPISANI) KAPITAL	224.188.000	224.188.000
II.	KAPITALNE REZERVE	5.284.862.040	5.945.282.937
III.	REZERVE IZ DOBITI (066+067-068+069+070)		
IV.	REVALORIZACIJSKE REZERVE		
V.	ZADRŽANA DOBIT	606.720	6.476.302
VI.	PRENESENI GUBITAK	13.250.652	13.250.652
VII.	DOBIT POSLOVNE GODINE	469.031	
VIII.	GUBITAK POSLOVNE GODINE		19.359.232
IX.	MANJINSKI INTERES		
B)	REZERVIRANJA (078 do 080)		
C)	DUGOROČNE OBVEZE (082 do 089)	2.241.607.074	1.665.621.445
1.	Obveze prema povezanim poduzetnicima		
2.	Obveze za zajmove, depozite i slično		
3.	Obveze prema bankama i drugim finan.institucijama	2.171.115.029	1.602.749.559
4.	Obveze za predujmove		
5.	Obveze prema dobavljačima		
6.	Obveze po vrijednosnim papirima		
7.	Ostale dugoročne obveze	70.492.045	62.871.886
8.	Odgodena porezna obveza		
D)	KRA TKOROČNE OBVEZE (091 do 101)	740.706.436	692.924.200
1.	Obveze prema povezanim poduzetnicima	86.950.061	66.565.103
2.	Obveze za zajmove, depozite i slično	283.833.813	283.833.813
3.	Obveze prema bankama i drugim finan.institucijama	49.975.368	20.000.000
4.	Obveze za predujmove	23.895.472	29.748.824
5.	Obveze prema dobavljačima	145.516.738	142.744.803
6.	Obveze po vrijednosnim papirima		
7.	Obveze prema zaposlenicima	51.770.646	48.977.108
8.	Obveze za poreze, doprinose i slična davanja	24.244.330	24.618.922
9.	Obveze s osnove udjela u rezultatu		
10.	Obveze po osnovi dugotr.imovine namijenjene prodaji		
11.	Ostale kratkoročne obveze	74.520.008	76.435.627
E)	ODGOĐENO PLAĆANJE TROŠKOVA I PRIHOD BUDUĆEGA RAZDOBLJA	2.051.414.624	2.146.238.566
F)	UKUPNO PASIVA (062+077+081+090+102)	10.530.603.273	10.648.121.566
G)	IZVANBILANČNI ZAPISI	2.572.657.378	510.226.079.

18.1. Imovina

Dugotrajna imovina u odnosu na 01.01.2010. godine povećana je za 303,6 milijuna kuna. Povećanje dugotrajne materijalne imovine bilježi se na stavkama materijalne imovine na građevinskim objektima za 678,3 milijuna kuna, na stavci predujmova za materijalnu imovinu za 0,8 mil.kuna i na stavci ostale materijalne imovine za 0,9 milijuna kuna .

Dugotrajna materijalna imovina smanjena je na stavci materijalne imovine u pripremi za 483,9 mil. kuna, na stavci alata, pogonskog inventara i transportne imovine za 22,2 mil.kn.,na stavci zemljišta za 12,2 mil. kuna i na stavci postrojenja i opreme smanjena je za 5,6 mil.kn. Nematerijalna imovina povećana je za 2,7 mil.kn. na stavci koncesija, licenci, softwera i ostalih prava.

Financijska imovina povećana je za 157,5 milijuna kuna na stavci udjela kod povezanih poduzetnika.

Kratkotrajna imovina u odnosu na početak godine smanjena je ukupno za 11,5 milijuna kuna.

Zalihe sirovine i materijala smanjene su za 52,2 mil.kn.,kratkotrajna financijska imovina smanjena je za 2,1 mil.kuna,te ostala potraživanja za 0,6 mil.kuna. Potraživanja od države i drugih institucija povećane su za 21,4 mil.kn.od povezanih poduzetnika za 9,5 mil.kuna, i od kupaca za 1,2 mil.kuna .Novac u banci i blagajni povećan je za 10,6 milijuna kuna.

18.2. Kapital i obveze

Kapital i rezerve iznose 6.143,3 mil. kn. Od tog iznosa 5.926,0 mil. kn. odnosi se na kapital i rezerve Javnog dobra, a 217,3 mil. odnosi se na kapital i rezerve HŽ Infrastrukture d.o.o.

Dugoročne obveze, odnosno obveze prema bankama i drugim financijskim institucijama smanjene su za 568,4 mil.kn u odnosu na početak godine, dok su ostale dugoročne obveze smanjene za 7,6 mil.kn.

Ukupne kratkoročne obveze smanjene su za 47,8 mil.kn. u odnosu na 01.01.2010. godine. Obveze prema povezanim poduzetnicima smanjene za 20,4 mil.kn. i sada iznose 66,6 mil.kn., a obveze prema dobavljačima su smanjene za 2,8 mil.kn. te sada iznose 142,7 mil.kn. Stanje ostalih kratkoročnih obveza je sljedeće:

- kratkoročne obveze za zajmove, depozite i slično iznose 283,8 mil. kn.
- kratkoročne obveze prema bankama i drugim financ.institucijama 20,0 mil. kn.
- obveze za predujmove 29,7 mil.kn.
- obveze prema zaposlenicima 49,0 mil. kn.
- obveze za poreze, doprinose i slična davanja 24,6 mil. kn., te
- ostale kratkoročne obveze 76,4 mil.kn.

Na stavci odgođenog plaćanja troškova i prihod budućeg razdoblja bilježi se povećanje od 94,8 mil.kn. i odnosi se na državne potpore vezane za materijalnu imovinu.

19. SREDSTVA DRŽAVNOG PRORAČUNA ZA 2010. GODINU

u milijunima kuna

Redni broj	Elementi Proračuna	Proračun za 2010. god.NN 151/09,REBALANS NN 103/10, NN 137/10	OSTV I-XII 2010.
I.	Sredstva proračuna za tekuće poslovanje	1.166,0	1.165,3
1.	Sredstva za održavanje željezničke infrastrukture i regulacije prometa U tome: - troškovi zaposlenih - dobavljači	1.106,7	1.106,7 879,5 227,2
2.	Sredstva za zbrinjavanje viška zaposlenika	59,3	58,6
II.	SREDSTVA ZA INVESTICIJE (5.+ 6.)	585,0	525,0
5.	SREDSTVA PRORAČUNA	475,0	434,4
5.1.3.	Osvremenjivanje i izgradnja željezničke infrastrukture	359,5	359,5
5.2.	Udjeli RH u EU fondovima	115,6	74,9
5.2.1.	Izrada studija za modernizaciju i obnovu X želj.koridora (K570484) – ISPA 2005**	1,1	1,0
5.2.2.	Rehabilitacija dionice pruge Okučani-Novska (K761029) – komponenta III – IPA 2007	0,1	0,1
5.2.3.	Rehabilitacija dionice pruge Novska- Dugo Selo- komponenta III (K761035) – IPA 2007	6,6	-
5.2.4.	Rehabilitacija pruge Vinkovci-Tovarnik- Državna granica (T570365) – ISPA 2005**	101,0	69,4
5.2.5.	Sustav signalnosigurnosnih uređaja na zagrebačkom Glavnom kolodvoru – komponenta III (T821028) – IPA 2007	6,8	4,4
6.	FONDOVI EU	109,9	90,7
6.1.	Izrada studija za modernizaciju i obnovu X želj.koridora (K570484) – ISPA 2005**	1,8	1,8
6.2.	Rehabilitacija dionice pruge Okučani-Novska (K761029) – komponenta III – IPA 2007	-	-
6.3.	Rehabilitacija dionice pruge Novska- Dugo Selo- komponenta III (K761035) – IPA 2007	13,1	-
6.4.	Rehabilitacija pruge Vinkovci-Tovarnik- Državna granica (T570365) – ISPA 2005**	82,0	75,6
6.5.	Sustav signalnosigurnosnih uređaja na zagrebačkom Glavnom kolodvoru – komponenta III (T821028) – IPA 2007	13,0	13,3
A.	SREDSTVA DRŽAVNOG PRORAČUNA- Pozicije u MMPI za željezničku infrastr.	1.751,0	1.690,3
7.	Sredstva za otplatu kredita*		
7.1.	Za otplatu glavnice	297,7	300,2
7.2.	Za kamate na kredite	98,9	44,6
B.	UKUPNO SREDSTVA ZA OTPLATU KREDITA HŽ- Pozicije u Ministarstvu financija (7.1. + 7.2.)	396,6	344,8
C.	SVEUKUPNO SREDSTVA DRŽAVNOG PRORAČUNA (A +B)	2.147,6	2.035,1

Napomena:

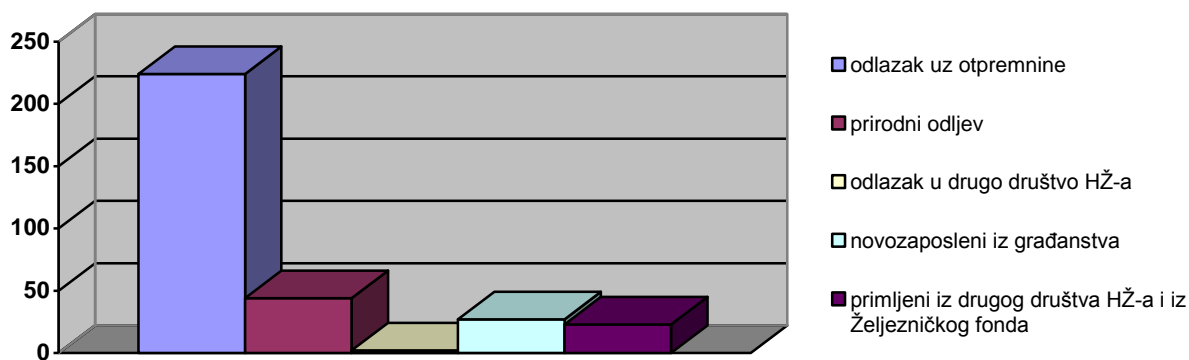
* Obveze po kreditima za Infrastrukturu preuzela je država i vode se u okviru razdjela Ministarstva financija

** Sredstva se realiziraju i računovodstveno prate preko Središnje agencije za financiranje i ugovaranje programa i projekata EU

20. KRETANJE BROJA ZAPOSLENIH

Redni broj	O p i s	Plan 2010	OSTV. I-XII 2010.
1	2	3	4
1.	Broj zaposlenih 31.12.2009.	7.019	7.019
2.	<i>Povećanje/smanjenje broja zaposlenih (4 minus 3)</i>	-124	-220
3.	OTIŠLI RADNICI (3.1.+3.2.+3.3.)	179	270
3.1.	Uz otpremnine:	124	224
3.2.	Prirodni odljev	55	44
3.3.	Prijenos ugovora o radu u drugo Društvo ili željeznički fond	-	2
4.	Novozaposleni radnici i primljeni iz d.o.o.	55	50
4.1.	Primljeni iz građanstva	55	27
4.2.	Primljeni iz drugog društva	-	10
4.3.	Primljeni iz Željezničkog fonda	-	13
5.	Broj zaposlenih krajem godine	6.895	6.799
6.	Radnici u željezničkom fondu		61
7.	Broj zaposlenih krajem godine sa radnicima u Željezničkom fondu (6+7)		6.860

Smanjenje zaposlenih u 2010. godini



- Broj zaposlenih (sa radnicima u željezničkom fondu) od 2008.god. do 2010.god.

Red. Broj	Opis	Broj zaposlenih 31.12.2008.	Broj zaposlenih 31.12.2009.	Broj zaposlenih 31.12.2010	Razlika (5-4)	Razlika (5-3)
1	2	3	4	5	6	7
1.	HŽ Infrastruktura d.o.o.	7.350	7.103	6.860	- 243	- 490

Broj zaposlenih u 2010. godini u odnosu na 2009. godinu smanjen je za 243 radnika, a u odnosu na 2008. godinu za 490 radnika. Uz poticajne otpremnine društvo je napustilo u 2009. godini 186 radnika, a u 2010. godini 224 radnika.

- Prikaz broja radnika po kvalifikacijskoj strukturi

Stručna sprema	dr.	mr.	VSS	VŠS	SS	VKV	KV	NSS	PKV	NKV	Ukupno
Broj zaposl.	1	18	561	532	3 249	264	1557	419	113	146	6860

- Prikaz broja radnika po dobnoj strukturi

Starosna dob radnika	do 25	26-30	31-35	36-40	41-45	46-50	51-55	56-60	od 61	Ukupno	Srednja dob
Broj zaposl.	100	315	619	809	1 161	1621	1310	786	139	6860	46

- Prikaz broja radnika po godinama radnog staža

Godine radnog staža	do 5	6-10	11-15	16-20	21-25	26-30	31-35	od 36	Ukupno zaposleno	Prosječne godine staža
Broj zaposl.	160	452	500	741	1 070	1 517	1 359	1.061	6 860	26

Napomena: Prikazi broja radnika po kvalifikacijskoj strukturi, godina radnog staža i dobnoj strukturi sadrže i radnike Željezničkog fonda

- Prikaz otišlih i novozaposlenih radnika za razdoblje 2008-2010. god.

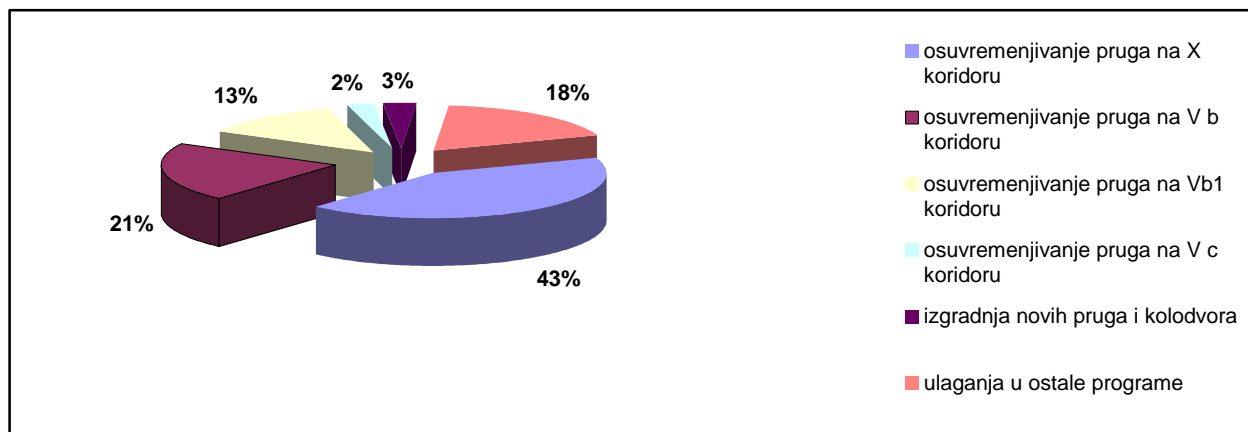
Po stručnoj spremi	2008.		2009.		2010.	
	Otišli	Novozaposleni	Otišli	Novozaposleni	Otišli	Novozaposleni
DR	0	0	0	1		
MR	2	1	1	2	3	3
VSS	17	32	20	16	23	33
VŠS	9	11	9	1	20	3
SSS	64	111	87	7	91	10
VKV/KV	105	7	102	2	95	1
NSS/PKV/NKV	39	7	55	1	38	
SVEUKUPNO	236	169	274	30	270	50

21. REALIZACIJA INVESTICIJA U 2010. GODINI

(u 000 kn)

PROGRAMI OSUVREMENJIVANJA (I OBNOVE) ŽELJEZNIČKE INFRASTRUKTURE		Rebalans 2010.	Ostvareno I-XII 2010.	Indeks (4/3)
1	2	3	4	5
1.	Program obnove i osuvremenjivanja pruga od značaja za međunarodni promet	434.444	479.379	110,3
1.1.	Osvremenjivanje pruga na ogranku V.b koridora	135.345	127.930	94,5
1.2.	Osvremenjivanje pruge Oštarije - Knin – Split (V.b.1)	73.515	79.445	106,1
1.3.	Osvremenjivanje pruga na ogranku V.c koridora	15.265	14.891	97,5
1.4.	Osvremenjivanje pruga na X koridoru	210.319	257.113	122,2
2.	Program obnove i osuvremenjivanja pruga od značaja za regionalni promet	38.411	16.131	42,0
3.	Program obnove i osuvremenjivanja pruga od značaja za lokalni promet	4.659	2.355	50,5
4.	Program osuvremenjivanja željezničkog čvorišta Zagreb	48.377	33.553	69,4
5.	Program aktivnosti u funkciji infrastrukture i prometa na mreži kao cjeline	111.779	57.325	51,3
5.1.	Informatika	17.155	7.771	45,3
5.2.	Željezničko-cestovni prijelazi u razini - ŽCPR	20.000	20.719	103,6
5.3.	Zaštita okoliša	3.077		
5.4.	Unapređenje tehnologije i poboljšanje uvjeta rada	36.082	14.542	40,3
5.5.	Objekti u funkciji prometnih poslova	2.965	338	11,4
5.8.	Objekti i oprema u funkciji za održavanje, osuvremenjivanje i izgradnju željezničke infrastrukture	11.500	235	2,0
5.9.	Studijska, investicijska i tehnička dokumentacija	21.000	13.720	65,3
6.	Izgradnja novih pruga i kolodvora	41.290	18.877	45,7
UKUPNO PROGRAMI OBNOVE I OSUVREMENJIVANJA		678.960	607.620	89,5

*Napomena: Ostvarene investicije za razdoblje I-XII 2010. uvećane su za iznos od 191,2 mil.kuna (fakturirano) za obnovu pruge Vinkovci-Tovarnik -DG, na X koridoru (ISPA projekt) čija se realizacija prati preko Središnje agencije za financiranje i ugovaranje projekata Europske unije.



Investicije u razdoblju I–XII 2010. godine iznose 607,6 milijuna kuna odnosno 89,5 % planiranog iznosa za 2010. godinu. Plan i realizacija izgradnje i osuvremenjivanja željezničke infrastrukture podijeljena je na slijedeće programe:

1. Program osuvremenjivanja pruga od značaja za međunarodni promet

Najveći dio planiranih i utrošenih sredstava je evidentirano na ovom programu (planirano 434,4 mil.kn., realizirano 479,4 mil.kn.)

Na Vb koridoru od značajnijih radova izvođeni su radovi na remontu i sanaciji (strojno rešetanje i strojna izmjena kolosijeka, strojni iskop u tunelima, te usklađenje signalno sigurnosnih i telekomunikacijskih uređaja i kontaktne mreže s radovima remonta), na dionici Skrad-Lokve (21,6 km), dionici Mrzlo Polje-Duga Resa (4,6 km) i na dionici Lokve-Drvenik 15,9 km. Na prugama Moravice-Rijeka-Šapjane i Škrljevo–Bakar rekonstruiran je dio postojećih postrojenja električne vuče 3 kV (izmjena sustava) , te izgradnja novih postrojenja i uređaja potrebnih za prijelaz na električnu vuču jednofaznog sustava 25 Kv, 50Hz.

Osvremenjivanje pruge Oštarije-Knin-Split (Vb1 koridor) odnosi se na remont i rekonstrukciju pruge (dovršetak radova - izvršeni su radovi na izgradnji svodnih putova, radovi na uređenju kolosijeka, radovi na ŽCP-ima, radovi na izgradnji pothodnika u kolodvoru Gospić, radovi na uređenju prostorija za središnje mjesto daljinskog upravljanja u kolodvoru Ogulin, te elektro radovi u kolodvorima). Za signalno sigurnosne uređaje isporučena je tehnička dokumentacija za kolodvore Knin, Kosovo, Unešić, Žitnić, Primorski Dolac, Kaštel Stari, Kaštel Sućurac, Solin i Split Predgrađe, te tehnička dokumentacija za adaptaciju relejnog uređaja u kolodvoru Oštarije.

Osvremenjivanje pruge na Vc koridoru odnosi se na rekonstrukciju kolodvora Darda i na izmjenu telekomunikacijske opreme.

Osvremenjivanje pruga na X koridoru odnosi se na obnovu pruge Vinkovci-Tovarnik-DG (33,4 km). Na ovoj pruzi izvršeni su radovi na nosivom sklopu kolosiječne konstrukcije, usklađenje postrojenja kontaktne mreže s projektiranim parametrima pruge, rekonstrukcija kolodvora Jankovci i Đeletovci ,obnova kolodvora Tovarnik ,te modernizacija stajališta . Na dionici pruge (Vinkovci – Tovarnik) položeni su svi kabeli u kolodvoru Jankovci i Đeletovci i većina kabela u kolodvoru Tovarnik. Završeni su radovi na uređenju zgrade za smještaj signalno-sigurnosnih i telekomunikacijskih uređaja u kolodvorima Jankovci i Đeletovci i radovi na izgradnji zgrade u kolodvoru Tovarnik.

2. Program osuvremenjivanje pruga od značaja za regionalni promet

U okviru ovog programa izvođeni su radovi na izgradnji industrijskog kolosijeka „Našiceciment, radovi na sanaciji klizišta nasipa na pruzi DG-Buzet-Pula i radovi na ugradnji pružnog kabela na pruzi Dalj-Erdut- dg.

3. Program osuvremenjivanja pruga od značaja za lokalni promet odnosi se na sanaciju pruge Zabok-Đurmanec-DG i obnovu pruge Vinkovci-Osijek .

4. U okviru Programa osuvremenjivanja željezničkog čvorišta Zagreb započeli su radovi na sanaciji željezničkog mosta „Sava Jakuševac“ (u 2010. godini Izvedeno je dodatno osiguranje stupa S6)., zatim izvođeni su radovi na rekonstrukciji željezničkog kolodvora Sesvete (elektromontažni radovi vezani za novo izvedene portale kontaktne mreže te radovi na izmještanju kabela. U 2010. godini je potpisan ugovor za zamjenu postojećeg signalno-sigurnosnog uređaja Zagreb Glavni kolodvor koji obuhvaća radove na obnovi dijela „nove“ postavnice, radove na nadogradnji kableske kanalizacije i radove na zamjeni telekomunikacijskog sustava za Zagreb Glavni kolodvor. Za rekonstrukciju CDU Zagreb izveden je detaljni plan realizacije sustava koji je specifičan jer za vrijeme rekonstrukcije ,CDU- Zagreb mora biti u funkciji. (nabavljeni su neki dijelovi Hardware-a i dio opreme za klimatizaciju.

5. Program aktivnosti u funkciji razvoja infrastrukture i prometa na mreži kao cjelini –po ovom programu investirano je 57,3 mil.kuna. Od toga 7,8 mil.kn. na Informatiku (uvođenje IT sustava upravljanja resursima poduzeća, razvojni alati i gotove aplikacije, te računala i ostala informatička oprema,), 20,7 mil. kuna na željezničke cestovne prijelaze, 13,7 mil.kuna na studijsku, investicijsku i tehničku dokumentaciju, 14,6 mil. kuna na unapređenje tehnologije i poboljšanje uvjeta rada, 0,3 mil. kuna na objekte u funkciji Prometnih poslova i 0,2 mil.kuna na objekte i opremu u funkciji održavanja, osuvremenjivanja i izgradnju željezničke infrastrukture.

6. Izgradnja novih pruga i kolosijeka odnosi se na pripremu tehničke dokumentacije za izgradnju drugog kolosijeka Dugo Selo-Botovo 76,3 km (ishođena je lokacijska dozvola za rekonstrukciju postojećeg i dogradnju II kolosijeka Dugo Selo-Križevci, uključivo kolodvore Vrbovec, Gradec i Križevci).

Tijekom 2010. godine vođen je postupak ugovaranja dodatnih radova na izradi cjelovite dokumentacije za izgradnju željezničke pruge Podsused Tvornica- Samobor- Bregana čija izrada je neophodna za završetak pripreme projekta i ishođenje građevinskih dozvola. Za izgradnju željezničke obilaznice Bibinja u 2010. god. sklopljen je ugovor za izradu idejne projektne dokumentacije koji nije još u potpunosti realiziran.

PREDSJEDNIK UPRAVE

Branimir Jerneić, dipl. ing